

國立臺東專科學校 102 年第 4 季環境保護暨職業安全衛生委員會議

會議紀錄

開會日期：102 年 12 月 31 日下午 15 時 10 分

開會地點：行政大樓第 1 會議室（2 樓）

主席：陳校長禎祥

記錄：莊玉華

出、列席人員：如簽到單

壹、主席致詞（略）

貳、工作報告

一、上次會議主席裁核或決議事項執行情形

（一）請營繕保管組協助查核室設科館是否有漏電情形。

處理情形：經查核無漏電情形。

（二）陶藝教室如進修推廣部已完成移交文創科程序，則請文創科加強教室使用管理，並於電窯旁設置設備使用登記簿，使用時應逐次登錄，以瞭解設備使用狀況。

處理情形：已設置使用登記簿，為利管控，並設電源箱鎖。

（三）各科於採購設備時應考量後續維護經費來源。

處理情形：會議記錄敬會各科知悉。

（四）專科於下學期始將改由跑班，故無班級專屬教室，節能巡查結果仍維現狀。

致高職部教室節能巡查情形：

1. 整學期均『無』缺失班級，由環安衛委員會審議後，該班導師、學生分別依程序提請敘獎。
2. 請學務處另行評估是否納入整潔或秩序等班級競賽之評比項目。

處理情形：

- （1）巡查紀錄每月統計，俟學期結束簽提陳核。
- （2）會議記錄已會學務處知悉，該處未簽處意見。

(五) 於上課點名單內增列下課應巡檢事項，以提醒及避免漏關設備。

處理情形：會議記錄已會學務處知悉，該處未簽處意見。

(六) 校內科館照明設備老舊，請營繕保管組積極向教育部或相關單位申提計畫汰換，或整體規劃後，評估是否由校內逐年編列經費汰換。

處理情形：會議記錄已會該組知悉。

二、年度重要工作

(一) 102 年度

1. 9 月辦理教職員健康檢查，受檢率及異常結果統計彙整如次項。
2. 10 月辦理環境教育講座、實習(驗)場所單位交叉查核初檢，複檢：改善完成日至 12 月 31 日止、實習(驗)場所危險機械設備查核及廢水處理場試運轉。
3. 11 月辦理下半年消防演練，地點：誠樸(新)校區宿舍。
4. 12 月辦理實習(驗)場所單位交叉查核複檢及配合廢水處理場功能測試。

(二) 103 年度

1. 1 月辦理 103 年度勞工安全衛生教育訓練。
2. 2 月辦理環境教育講習。
3. 3 月辦理 102 學年度實習(驗)場所聯合巡檢查核。
4. 4 月辦理實習(驗)場所危險機械設備查核。
5. 5 月辦理 103 年度上半年民防及消防演練。

(三) 本校 102 年度台東縣民防防護團獲核『優』等。

三、102 年度健康檢查

(一) 個人健檢報告均密封交受檢教職員簽收留存。

(二) 受檢率

	類別	全體 同仁	教職 員	勞安
應受檢數	小計	235	119	116 全校進出實習實驗場所及工程人員
	需強制受檢	17	0	17 未依法規 ^{*1} 年限受檢人數
	非強制受檢	218	119	99 已依規受檢人數

受檢數	小計	125	45	80
	需強制受檢	17	0	17
	非強制受檢	108	45	63
受檢率	小計	53.2%	37.8%	69.0
(%)	需強制受檢			100.0
	非強制受檢			63.6

*1 依勞工健康保護規則第 12 條規範：40～65 歲，每 3 年檢查 1 次，未滿 40 歲，每 5 年檢查 1 次。

(三) 異常情形統計

類別	體重	聽力	血壓	視力	尿檢	血液	肝功能	腎功能	血脂	X 光
合計	73	0	35	38	28	55	25	2	66	3
比例(%)	58.4	0.0	28.0	30.4	22.4	44.0	20.0	1.6	52.8	2.4

主席裁核：健康檢查異常偏高項目，應瞭解是否有職業因素所致，並針對異常人員，提出改善措施。另 x 光異常是否因吸入原因導致。

處理情形：

- 一、由於健檢結果屬個人隱私，擬以書面徵詢當事人意願：如為同意，資料將移本校保健中心進行健康管理，若未同意，則由個人自行管理，以上當事人並應簽章為據。
- 二、經查 3 位教職員 x 光異常，其判讀分別為：疑似心臟肥大、右鎖骨陳舊性骨折及疑似胸椎輕度側彎，均非屬職災因素。

四、實習(驗)場所交叉巡檢情形

(一) 無須受檢：資管科

(二) 無缺失：畜保科

(三) 待追蹤：

1. 教育訓練 (1/21 辦理)：家政、資訊、動機、汽車
2. 場所缺失：餐旅、文創、室設、電機、機械、園藝
3. 提經費需求改善缺失：食科、農機、建築，彙整如下表：

項次	單位/設備名稱	改善因素	數量	單價	金額
	食品科技科			小計	10,000
1	瓦斯管線搬遷	需將瓦斯桶遷至室外	1	10,000	10,000

	農機科			小計	50,500
1	機車工廠逃生門	只有單一出入口	1	25,000	25,000
2	切割機械緊急停止及防護裝置	學生操作具危險性	2	1,500	3,000
3	鑽孔機	加裝電磁開關、緊急停止開關、接地線	7	1,500	10,500
4	車床		2	2,000	4,000
5	空氣壓縮機	加裝電磁開關、接地線	4	2,000	8,000
	建築科			小計	52,530
1	粗骨材比重測定器	加裝電磁開關、緊急停止開關、接地線	1	1,630	1,630
2	電動鉗		1	1,630	1,630
3	搖篩機		1	1,630	1,630
4	混凝土空氣含量測定儀		1	1,630	1,630
5	混凝土切割機		2	1,630	3,260
6	洛杉機試驗機		1	1,630	1,630
7	萬俾試驗機台		1	1,630	1,630
8	落地式鑽孔機		1	1,630	1,630
9	平鉋機		1	1,630	1,630
10	自動拋床		1	1,630	1,630
11	圓鋸機		1	1,630	1,630
12	懸臂吊鋸		1	1,630	1,630
13	鋼筋切斷機		1	1,630	1,630
14	電動絞牙機		1	1,630	1,630
15	噴漆設備組		1	1,630	1,630
16	砂輪切割機		1	1,630	1,630
17	振動電鑽		1	1,630	1,630
18	電動角鑿機		2	1,630	3,260
19	手壓鉋木機		1	1,630	1,630
20	角鑿機		1	1,630	1,630
21	線鋸機		1	1,630	1,630
22	挖槽機		1	1,630	1,630
23	鑽床		1	1,630	1,630
24	電動鋼筋彎折機		1	1,630	1,630
25	混凝土攪拌機		1	1,630	1,630
26	烤箱恒溫槽	加裝電磁開關、接地線	1	1,630	1,630
27	空氣壓縮機		1	1,630	1,630
28	烘箱		2	1,630	3,260
29	照明燈	實習教室內無照明設備	4	500	2,000

	室設科			小計	2,000,000
1	吸塵設備管路配置安裝		50	40,000	2,000,000
	總計				2,113,030

主席裁核：

一、巡檢缺失改善經費請簽會主計，審卓由各單位自行編列或框列於環安衛組預算下為宜，簽核後並會各相關單位知悉及提送校務基金委員會審議。

二、室設科木屑粉塵因素應納入缺失改善考量。

處理情形：室設科補提改善預算如上表紅框處。

五、本校用電、油、水及節能措施稽核情形

(一) 102 年度 9~11 月用電、用油、用水情形如下（詳如附件一 102 年第 3 季用電用油及節能稽核資料）：

項 目			9 月	10 月	11 月
用 電	電 費 收 據	102 年度	104,267	121,400	139,773
		101 年度	102,520	132,900	148,155
		較 101 年增減	1,747	-11,500	-8,382
	實 際 用 電 *1	102 年度	127,567	141,900	
		101 年度	135,520	132,700	138,655
		較 101 年增減	-7,953	9,200	
用 油 (公升)		102 年度	13.88	43.1	28.57
		101 年度	30.87	0	43.38
		較 101 年增減	-16.99	43.1	-14.81
用 水 (度)		102 年度	3,906	4,054	3,853
		101 年度	3,439	4,111	4,342
		較 101 年增減	467	-57	-489

*1 實際用電：電費收據月-1 月。

(二) 校內登記用電

較前次監測值大於 1.3 倍者，列用電異常單位，因本校監控電表於 9 月起故障，12 月已修護完畢，惟數據尚測試中，俟測試完畢，續提示各科用電控管。

(三) 102 年度 9-11 月節能措施稽核

1. 行政、科館辦公室：初檢查核經說明後複查皆已改善，未有未符合場所。

2. 班級查核使用未當累計每週三次以上，導師及科主任說明如下：

月份	單位	缺失日期	次數	說明
9 月第 3 週	機械三	13、16、17、18、24 日	5	已通知學生改善。 (廖偉哲師)
9 月第 4 週	機械三	25、26、27 日；10 月 1 日	4	已通知學生改善。 (廖偉哲師)

3. 行政、科館辦公室、班級累計節能措施**初核使用未當次數**統計如下：

使用未當情形	行政 辦公室	科館 辦公室	班級 教室	小計
空調溫度或設定過低	0	0	0	0
午休時間未關燈	0	0	0	0
無人之辦公、教學空間未關燈、機器或空調	2	5	92	99
下班後未關燈、機器或空調	0	0	0	0
不當使用非公務用電器	0	0	0	0
其他	0	0	0	0

註：詳細資料請參閱附件二

(四) 依經濟部來文：本校於 101 年國立學校 246 校中：(1) 用電(油、水)節約率列名第 200 名，累計總體節約率第 235 名；(2) 推估 104 年度無法達成評比單位，用電：136 校中列名第 15；用水：81 校中列名第 9。

無法達成評比單位，需提送 103-104 年度執行計畫、執行目標及採行措施報告送主管機關（教育部）備查；有關用電及用水量控管，營繕保管組及本組會商研議，並加強教育宣導及巡檢工作，且列入 103 年度環境安全衛生組的首要工作目標。

主席裁核：

一、本校水、電均受教育部列管，應於行政會議中對老師、導師、主管說明。

二、監控電表大於 1.3 倍，應將季節因素納入考量。

參、提案討論

提案一、訂定本校安全衛生工作守則，請審議。

(提案單位：總務處)

說明： (一) 依據勞工安全衛生法第 25 條規定訂定。

(二) 本校工作守則已於 94 年於南檢所備查，登錄編號 8094001562 號，因內容與本校安全衛生規章多有重複，且職業安全衛生法已於今年 2 月頒布，擬參酌新修正法令並合併本校安全衛生規章修正。

(三) 修正後法規請參閱附件三。

(四) 通過後，陳行政會議通過，校長核定後並報經行政院勞工委員會南區勞動檢查所備查後施行。

決議： 1、為因應校內組織章程修編，第十二條學務處衛生保健組，無需修改。

2、第十三至十五條依據法規名稱請修正為全銜：勞工安全衛生組織管理及自動檢查辦法。

3、法規號次請修正為頓號。

4、錯、漏字修正：

(1) 第十八條：「...，並保持存3 年。」

(2) 第三十七條第一項：「本校...，得依本校教職員工獎懲辦法辦理：」

(3) 第四十條：「本守則...，報經行政院勞工委員會南區勞動檢查所備查，...。」

5、餘照案通過。

主席裁核：

一、本校應具備急救人員，可規劃增進同仁學習訓練人數。

二、機械、設備定期檢查、作業檢點等檢查表，環安衛組應備空白表格備查。

三、新僱或調換作業參與教育訓練不得少於 3 小時，是否完成。

處理情形：

一、目前進出實習(驗)場所同仁為 116 位，依法規配置比率為 50:1，目前校內有林幸慧、楊景琪、林思嘉等 3 位護理人員，應符合法規。

二、定期檢查、作業檢點等空白檢查表格除存檔備查外並以電子郵件

遞送各相關單位及置本組網頁供載。

三、教育訓練為年度巡檢項目之一，今年度各科尚有部份教師未完成訓練，本組已邀請臺東大學許振宏教授擔任講座，於1月21日下午14:00-17:00 辦理補訓。

提案二、廢止本校安全衛生規章，請審議。

（提案單位：總務處）

說明：（一）相關規範已併入本校安全衛生工作守則。
（二）通過後，經行政會議通過，陳校長核定後廢止。

決議：照案通過。

肆、臨時動議

伍、散會(16:00)

附件二

9~11 月節能措施初核使用未當次數統計表

單位	地點	使用未當情形							導師
		空調溫度或設定過低	午休時間未關燈	無人之辦公、教學空間未關燈、機器或空調	下班後未關燈、機器或空調	不當使用非公務用電器	其他	小計	
學務處	導師辦公室			1				1	
進修部	進修推廣部辦公室			1				1	
機械科	機械科辦公室 1			1				1	
園藝科	園藝科辦公室 1			1				1	
室設科	室設科館			1				1	
電機科	電機科辦公室			2				2	
學務處	農機一							0	
	農機二							0	
	農機三							0	
	電機一			5				5	
	電機二							0	
	電機三			3				3	
	建築一			6				6	
	建築二			1				1	
	建築三			3				3	
	機械一			7				7	
	機械二			3				3	
	機械三			13				13	
	室設一							0	
	室設二			1				1	
	室設三			1				1	

(續一)

單位	地點	使用未當情形						導師
		空調溫度或設定過低	午休時間未關燈	無人之辦公、教學空間未關燈、機器或空調	下班後未關燈、機器或空調	不當使用非公務用電器	其他	
學務處	畜保一			2				2
	畜保二							0
	畜保三							0
	家政一			4				4
	家政二			3				3
	家政三							0
	汽車一							0
	汽車二			2				2
	汽車三			2				2
	資訊一			1				1
	資訊二			3				3
	資訊三			3				3
	綜職一							0
	綜職二							0
	綜職三							0
	五專園藝一			4				4
	五專園藝二			5				5
	五專園藝三							0
	五專園藝四							0
	五專文創一			2				2
	五專文創二			4				4
	五專文創三			2				2

(續二)

單位	地點	使用未當情形							導師
		空調溫度或設定過低	午休時間未關燈	無人之辦公、教學空間未關燈、機器或空調	下班後未關燈、機器或空調	不當使用非公務用電器	其他	小計	
學務處	五專文創四							0	
	五專食品一			1				1	
	五專食品二			3				3	
	五專食品三							0	
	五專食品四			3				3	
	五專電機一							0	
	五專電機二			2				2	
	五專電機三			1				1	
	五專電機四			1				1	
	五專餐旅一							0	
	五專餐旅二							0	
	五專餐旅三							0	
	五專餐旅四							0	
	五專餐旅五							0	
	二專動機一							0	
	二專動機二							0	
	二專建築一							0	
	二專建築二			1				1	
	二專餐旅一							0	
	二專餐旅二							0	
	小計	0	0	99	0	0	0	99	

附件三

修正條文對照表（102.12）

修正法規名稱	現行法規名稱	說明
國立臺東專科學校安全衛生工作守則	國立臺東專科學校安全衛生管理規章	修正名稱以符勞工安全衛生法第 25 條規範
修正章名	現行章名	說明
第一章 總則	第一章 總則	
修正條文	現行條文	說明
第一條 為確保本校教職員工在實習(驗)場所作業之安全與衛生，防止災害發生，依環境保護、勞工安全衛生及游離輻射防護、生物安全等相關法令之規定，訂定「國立臺東專科學校安全衛生工作守則」（以下簡稱本守則），全體教職員生應切實遵行。	第一條 為確保本校教職員工在實習(驗)場所作業之安全與衛生，防止災害發生，依環境保護、勞工安全衛生及游離輻射防護、生物安全等相關法令之規定，訂定「國立臺東專科學校安全衛生管理規章」（以下簡稱本規章）。	修正法規名稱，並要求全體師生應確實遵守。
第二條 本守則之適用範圍為本校所屬各實（試）驗、實習（試驗）場所及其準備室或材料室，置有研究設備之研究室及其它經主管機關指定適用之場所（以下簡稱適用場所）。 本守則所稱「安全衛生」係包括勞工安全衛生、環境保護及輻射防護、生物安全管理事項。	第二條 本規章之適用範圍為本校所屬各實（試）驗、實習（試驗）場所及其準備室或材料室，置有研究設備之研究室及其它經主管機關指定適用之場所（以下簡稱適用場所）。 本規章所稱「安全衛生」係包括勞工安全衛生、環境保護及輻射防護、生物安全管理事項。	修正法規簡稱
第三條 本守則適用人員，係指其工作性質確需進出前項適用場所，包含教職員工、實習老師、獲工資之僱用人員及承攬商。	第三條 本規章適用人員，係指其工作性質確需進出前項適用場所，包含教職員工、實習老師及獲工資之僱用人員。	1. 修正法規簡稱 2. 依承攬商管理要點加列承攬商一項
第四條 本守則所稱職業災害係指前條適用場所中因建築	第四條 本規章所稱職業災害係指前條適用場所中因建築	修正法規簡稱

物、設備、原料、材料、化學、物品、氣體、蒸氣、粉塵等或作業活動及其它職業上原因所引起之疾病、傷害、殘廢或死亡。	物、設備、原料、材料、化學、物品、氣體、蒸氣、粉塵等或作業活動及其它職業上原因所引起之疾病、傷害、殘廢或死亡。	
修 正 章 名	現 行 章 名	說 明
第二章 組織與職責	第二章 組織與職責	
修 正 條 文	現 行 條 文	說 明
<p>第五條 本校之勞工安全衛生管理架構如下：</p> 	<p>第五條 本校之勞工安全衛生管理架構如下：</p> 	
<p>第六條 雇主（校長）權責：</p> <p>一、制訂安全衛生管理政策</p> <p>二、綜理安全衛生管理事項</p> <p>三、責成各單位依權責實施安全衛生管理事項</p>	<p>第六條 雇主（校長）權責：</p> <p>一、制訂安全衛生管理政策</p> <p>二、綜理安全衛生管理事項</p> <p>三、責成各單位依權責實施安全衛生管理事項</p>	
<p>第七條 環境保護暨職業安全衛生委員會（以下簡稱環安衛委員會）負責審議、協調、建議及考績勞工安全衛生有關業務，另視實際需要，設置相關專業工作小組，其組織、職掌另訂之。</p>	<p>第七條 環境保護暨職業安全衛生委員會（以下簡稱環安衛委員會）負責審議、協調、建議及考績勞工安全衛生有關業務，另視實際需要，設置相關專業工作小組，其組織、職掌另訂之。</p>	
<p>第八條 總務處環境安全衛生組（以下簡稱環安衛組）為本校之勞工安全衛生管理單位，其職責為擬訂、規劃、督導及推動安全衛生管理事項，並指導有關部門實施。其業務主管、安全衛生管理人員職責分述如下：</p>	<p>第八條 總務處環境安全衛生組（以下簡稱環安衛組）為本校之勞工安全衛生管理單位，其職責為擬訂、規劃、督導及推動安全衛生管理事項，並指導有關部門實施。其業務主管、安全衛生管理人員職責分述如下：</p>	

<p>一、總務主任為勞工安全衛生業務主管：負責督導安全衛生管理事項。</p> <p>二、勞工安全（衛生）管理師或管理員：由環境安全衛生組編制或聘任具相關資格之人員，負責擬訂、規劃及推動安全衛生管理事項，並指導有關部門及人員執行。其職責如下：</p> <p>（一）釐訂安全衛生管理、職業災害防止計畫及校園有關勞工安全衛生法規之制訂與修訂，並督導相關單位實施。</p> <p>（二）規劃安全衛生設施之檢點與檢查，並配合聯合巡檢督導執行情形。</p> <p>（三）規劃及實施勞工安全衛生教育訓練。</p> <p>（四）規劃勞工健康檢查並協助健康管理。</p> <p>（五）辦理職業災害調查、處理及職業災害統計。</p> <p>（六）提供安全衛生管理資料及建議。</p> <p>（七）定期召開環境保護暨勞工安全衛生委員會。</p> <p>（八）辦理全校性預防實習、實驗場所災變之教育訓練。</p> <p>（九）規劃、督導各單位危害物質運作與管理，申請運作核可、核備及紀錄申報。</p> <p>（十）事業廢棄物分類、貯存及委外處理之管理與督</p>	<p>一、總務主任為勞工安全衛生業務主管：負責督導安全衛生管理事項。</p> <p>二、勞工安全（衛生）管理師或管理員：由環境安全衛生組編制或聘任具相關資格之人員，負責擬訂、規劃及推動安全衛生管理事項，並指導有關部門及人員執行。其職責如下：</p> <p>（一）釐訂安全衛生管理、職業災害防止計畫及校園有關勞工安全衛生法規之制訂與修訂，並督導相關單位實施。</p> <p>（二）規劃安全衛生設施之檢點與檢查，並配合聯合巡檢督導執行情形。</p> <p>（三）規劃及實施勞工安全衛生教育訓練。</p> <p>（四）規劃勞工健康檢查並協助健康管理。</p> <p>（五）辦理職業災害調查、處理及職業災害統計。</p> <p>（六）提供安全衛生管理資料及建議。</p> <p>（七）定期召開環境保護暨勞工安全衛生委員會。</p> <p>（八）辦理全校性預防實習、實驗場所災變之教育訓練。</p> <p>（九）規劃、督導各單位危害物質運作與管理，申請運作核可、核備及紀錄申報。</p> <p>（十）事業廢棄物分類、貯存及委外處理之管理與督</p>	
---	---	--

<p>導。</p> <p>(十一) 有關安全衛生管理資料申報作業。</p> <p>(十二) 其他有關勞工安全衛生管理事項。</p>	<p>導。</p> <p>(十一) 有關安全衛生管理資料申報作業。</p> <p>(十二) 其他有關勞工安全衛生管理事項。</p>	
<p>第九條 適用場所主管、適用場所安全衛生管理人及適用場所負責人分別依職權指揮、監督、執行安全衛生管理事項，其職責分別說明如下：</p> <p>一、適用場所主管係指各科主任，應辦理事項如下：</p> <p>(一) 配合辦理勞工安全衛生管理計畫。</p> <p>(二) 釐定及執行單位內安全衛生管理事項與職業災害防止計畫。</p> <p>(三) 督導單位內定期檢查、重點檢查、檢點及其他有關檢查事項。</p> <p>(四) 定期或不定期實施巡視。</p> <p>(五) 擬定安全作業標準並督導所屬實施。</p> <p>(六) 辦理單位內職業災害調查與統計，釐訂、修正單位職業災害防止計畫並執行。</p> <p>(七) 協助進行適用場所事故調查。</p> <p>(八) 辦理單位內毒性化學物質、危險及有害物之運作與管理，事業廢棄物(含廢液)分類與貯存等相關事務(含運作核</p>	<p>第九條 適用場所主管、適用場所安全衛生管理人及適用場所負責人分別依職權指揮、監督、執行安全衛生管理事項，其職責分別說明如下：</p> <p>一、適用場所主管係指各科主任，應辦理事項如下：</p> <p>(一) 配合辦理勞工安全衛生管理計畫。</p> <p>(二) 釐定及執行單位內安全衛生管理事項與職業災害防止計畫。</p> <p>(三) 督導單位內定期檢查、重點檢查、檢點及其他有關檢查事項。</p> <p>(四) 定期或不定期實施巡視。</p> <p>(五) 擬定安全作業標準並督導所屬實施。</p> <p>(六) 辦理單位內職業災害調查與統計，釐訂、修正單位職業災害防止計畫並執行。</p> <p>(七) 協助進行適用場所事故調查。</p> <p>(八) 辦理單位內毒性化學物質、危險及有害物之運作與管理，事業廢棄物(含廢液)分類與貯存等相關事務(含運作核可申請及記錄申報)。</p>	

<p>可申請及記錄申報)。</p> <p>(九) 其它雇主交辦有關安全衛生管理事項。</p> <p>二、適用場所安全衛生管理人為各科指派辦理該科安全衛生業務人員，應辦理事項如下：</p> <p>(一) 配合辦理勞工安全衛生管理計畫。</p> <p>(二) 執行管理單位依法推動及各級主管交辦之安全衛生管理事項。</p> <p>(三) 協助適用場所負責人執行安全衛生工作。</p> <p>(四) 推動、宣導單位內有關安全衛生工作並建立紀錄備查。</p> <p>(五) 其它有關安全衛生管理事項。</p> <p>三、適用場所負責人係指各科指派管理各適用場所人員(教師)，應辦理事項如下：</p> <p>(一) 訂定安全衛生工作守則並督導在該場所內人員確實遵守。</p> <p>(二) 配合辦理勞工安全衛生管理計畫及執行適用場所安全衛生管理事項。</p> <p>(三) 分析、評估該適用場所安全衛生可能危害因素並採取必要之措施。</p> <p>(四) 執行適用場所機器設備之自動檢查與保養，並作紀錄。</p> <p>(五) 經常巡視適用場所，對</p>	<p>(九) 其它雇主交辦有關安全衛生管理事項。</p> <p>二、適用場所安全衛生管理人為各科指派辦理該科安全衛生業務人員，應辦理事項如下：</p> <p>(一) 配合辦理勞工安全衛生管理計畫。</p> <p>(二) 執行管理單位依法推動及各級主管交辦之安全衛生管理事項。</p> <p>(三) 協助適用場所負責人執行安全衛生工作。</p> <p>(四) 推動、宣導單位內有關安全衛生工作並建立紀錄備查。</p> <p>(五) 其它有關安全衛生管理事項。</p> <p>三、適用場所負責人係指各科指派管理各適用場所人員(教師)，應辦理事項如下：</p> <p>(一) 訂定安全衛生工作守則並督導在該場所內人員確實遵守。</p> <p>(二) 配合辦理勞工安全衛生管理計畫及執行適用場所安全衛生管理事項。</p> <p>(三) 分析、評估該適用場所安全衛生可能危害因素並採取必要之措施。</p> <p>(四) 執行適用場所機器設備之自動檢查與保養，並作紀錄。</p> <p>(五) 經常巡視適用場所，對不安全動作予糾正、督導及制止。</p>	
---	--	--

<p>不安全動作予糾正、督導及制止。</p> <p>(六) 提供適當防護用具，並督導所屬人員(含學生)配帶。</p> <p>(七) 對所屬人員(含學生)實施必要之安全衛生教育。</p> <p>(八) 執行是用場所內毒性化學物質運作紀錄申報，有害物危險物之標示，廢液分類、標示及貯存。</p> <p>(九) 發生意外之緊急應變，協助事故調查並擬定改善對策。</p> <p>(十) 其它有關安全衛生管理事項。</p>	<p>(六) 提供適當防護用具，並督導所屬人員(含學生)配帶。</p> <p>(七) 對所屬人員(含學生)實施必要之安全衛生教育。</p> <p>(八) 執行是用場所內毒性化學物質運作紀錄申報，有害物危險物之標示，廢液分類、標示及貯存。</p> <p>(九) 發生意外之緊急應變，協助事故調查並擬定改善對策。</p> <p>(十) 其它有關安全衛生管理事項。</p>	
<p>第十條 適用本守則人員應確實執行下列義務：</p> <p>一、遵守安全衛生工作守則及相關法令規章。</p> <p>二、接受健康檢查。</p> <p>三、接受教育訓練。</p>	<p>第十條 適用本規章人員應確實執行下列義務：</p> <p>一、遵守安全衛生工作守則及相關法令規章。</p> <p>二、接受健康檢查。</p> <p>三、接受勞工安全衛生教育訓練。</p>	<p>1. 修正法規簡稱</p> <p>2. 擴大教育訓練範疇</p>
<p>第十一條 對於適用場所之公共設施，如通道、地板、階梯或通風、採光、照明、避難、緊急求救、供電設施、消防設施、其他為保護勞工健康及安全設備，各科應妥適維護並彙整所屬適用場所需求，提總務處為後續處理。</p>	<p>第十一條 對於適用場所之公共設施，如通道、地板、階梯或通風、採光、照明、避難、緊急求救、供電設施、消防設施、其他為保護勞工健康及安全設備，各科應妥適維護並彙整所屬適用場所需求，提總務處為後續處理。</p>	
<p>第十二條 適用本守則人員之健康教育、健康檢查、醫療救護有關事項，由學務處衛生保健組協助辦理，應辦理</p>	<p>第十二條 適用本規章人員之健康教育、健康檢查、醫療救護有關事項，由學務處衛生保健組協助辦理，應辦理</p>	<p>1. 修正法規簡稱</p>

<p>事項：</p> <p>一、協助辦理勞工健康教育、健康檢查及衛生指導之策劃與實施。</p> <p>二、一般及職業傷病之處理、轉介及急救有關事項。</p> <p>三、勞工傷害疾病紀錄之保存。</p> <p>四、辦理勞工預防接種有關事項。</p> <p>五、辦理勞工健康促進活動。</p> <p>六、必要時協助雇主選配勞工適當之工作。</p> <p>七、協助規劃改善危害勞工健康之工作環境。</p> <p>八、其他交辦事項。</p>	<p>事項：</p> <p>一、協助辦理勞工健康教育、健康檢查及衛生指導之策劃與實施。</p> <p>二、一般及職業傷病之處理、轉介及急救有關事項。</p> <p>三、勞工傷害疾病紀錄之保存。</p> <p>四、辦理勞工預防接種有關事項。</p> <p>五、辦理勞工健康促進活動。</p> <p>六、必要時協助雇主選配勞工適當之工作。</p> <p>七、協助規劃改善危害勞工健康之工作環境。</p> <p>八、其他交辦事項。</p>	
修 正 章 名	現 行 章 名	說 明
第三章 設備之維護與檢查	第三章 自動檢查之實施	修正章名以因應加列維護項目
修 正 條 文	現 行 條 文	說 明
第十三條 本校適用場所之機械、車輛及設備，各單位適用場所負責人應依勞工安全衛生組織管理及自動檢查辦法第十三條至第四十四之一條之規定實施定期檢查。	第十三條 本校適用場所之機械、車輛及設備，各單位適用場所負責人應依勞工安全衛生組織管理及自動檢查辦法第十三條至第四十四之一條之規定實施定期檢查。	
第十四條 本校適用場所之機械、設備，各單位適用場所負責人應依勞工安全衛生組織管理及自動檢查辦法第四十五條至第四十九條之規定實施重點檢查。	第十四條 本校適用場所之機械、設備，各單位適用場所負責人應依勞工安全衛生組織管理及自動檢查辦法第四十五條至第四十九條之規定實施重點檢查。	
第十五條 本校適用場所之機械、設備，各單位適用場所	第十五條 本校適用場所之機械、設備，各單位適用場所	

負責人應依勞工安全衛生組織管理及自動檢查辦法第五十條至第七十八條之規定實施作業檢點。	負責人應依勞工安全衛生組織管理及自動檢查辦法第五十條至第七十八條之規定實施作業檢點。	
第十六條 各級主管及安全衛生管理人員應依本校各級訂定之自動檢查計畫執行及督導各適用場所實施自動檢查。	第十六條 各級主管及安全衛生管理人員應依本校各級訂定之自動檢查計畫執行及督導各適用場所實施自動檢查。	
第十七條 有關安全衛生自動檢查之工作，原則上由實際操作者負責實施；並由部門主管或管理、指揮、監督有關人員負責督導之。		<ol style="list-style-type: none"> 1. 本條新增，以明確執行與督導人員分工。 2. 原條文移列第32條
第十八條 機械、設備之定期檢查、重點檢查、作業檢點等應依照年度安全衛生自動檢查計畫辦理。實施之定期檢查、重點檢查之結果，應依檢查年月日、檢查方法、檢查部分、檢查結果、檢查者姓名、檢查結果實施風險分析，擬定採取改善措施等內容詳加紀錄，並保存3年。		<ol style="list-style-type: none"> 1. 本條新增，以明確檢查、紀錄項目及保存年限。 2. 原條文移列第33條
<p>第十九條 現場工作所使用之各項機械、設備、器具等應於使用前實施檢點，並應每月切實依下列規定實施檢查：</p> <p>一、馬達電源電動開關、切換開關、電源線等有無破損或漏電之情事。</p> <p>二、動力傳動帶、轉輪、飛輪、齒輪、轉軸等有無鬆弛、脫落等不正常運轉之情事。</p>		<ol style="list-style-type: none"> 1. 本條新增，以明確檢查、紀錄項目及保存年限。 2. 原條文移列第34條

三、動力馬達運轉有無順暢、過熱或異聲現象之情事。		
第二十條 機械設備轉動部位之掃除、上油、檢查、修理或調整等作業，應於該機械設備完全停止運轉後，始得為之。		1. 本條新增，規範機械保養等措施，應於停止轉動後為之。 2. 原條文移列第35條
修 正 章 名	現 行 章 名	說 明
第四章 工作安全及衛生標準	第四章 災害報告	本章新增，原章名移列第七章
修 正 條 文	現 行 條 文	說 明
<p>第二十二條 為防止墜落災害，高處作業勞工應遵守下列事項：</p> <p>一、在高度二公尺以上處所進行作業時，應於該處所架設施工架等方法設置工作台。</p> <p>二、在高度二公尺以上之屋頂、地面、樓面、牆面開口部分，階梯、坡道、工作台等場所作業時，應裝置護欄、護網或設置護蓋等設施。</p> <p>三、高度在一·五公尺以上之作業場所，應設置安全上下之設備。</p> <p>四、在高度二公尺以上處所作業時，應確實使用安全帶、安全帽等必要之防護具。</p> <p>五、施工架之踏板應滿鋪，間隙不得超過公分，其四周應設置扶手或護欄。</p>		1. 本條新增，規範高處作業安全衛生事項 2. 原條文移列第36條

<p>六、鋼構組配之建物，其差距超過七·五公尺或二層樓時，應張設防護網。</p>		
<p>第二十三條 為防止電氣災害，所有作業勞工應遵守下列事項：</p> <p>一、電氣器材之裝設與保養，非合格之電氣技術人員不得為之。</p> <p>二、為調整、修理電氣機械設備時，其開關切斷後，應於開關處掛牌揭示之。</p> <p>三、發電室、變電室或受電室等處所，非電氣技術人員不得進入。</p> <p>四、不宜肩負過長之鐵（鋼、銅、鋁）管、竹梯等長形物接近高壓電氣線路。</p> <p>五、電氣開關之啟閉應切實，如有加鎖設備，則應於操作後確實加鎖。</p> <p>六、拔卸電氣插頭時，應拔插頭，不宜拉導線。</p> <p>七、切斷電氣開關動作，應迅速切實。</p> <p>八、不得以濕手或濕操作棒，操作電氣開關。</p> <p>九、於潮濕地帶或良導體內部使用之電氣機具，各線路應設置漏電斷路器。</p> <p>十、電動機具之外殼應妥為接地。</p>		<p>1. 本條新增，規範電氣作業安全衛生事項</p> <p>2. 原條文移列第37條</p>

<p>十一、使用之交流電焊機應裝設自動電擊防止裝置。</p> <p>十二、於架空電線或電氣機具電路接近場所工作，該電路四周應設置絕緣用防護裝置。</p>		
<p>第二十四條 為防止堆置物件發生倒塌、崩塌或掉落，所有作業勞工應遵守下列事項：</p> <p>一、應使用繩索捆綁、加置護網、設置擋樁、限制高度或變更堆積等方式。</p> <p>二、除作業人員外其他無關人員不准進入該場所內。</p> <p>三、施工架應與建築物妥實連接或以斜撐作適當而充分之支撐。</p> <p>四、露天開挖深度超過一公尺以上時，應設置擋土支撐。</p> <p>五、鋼管支撐之支柱，於高度二公尺以內，應設置足夠強度之縱向、橫向水平繫條。</p> <p>六、表土開挖應保持安全之傾斜，有飛落之土石應予以清除或設置堵牆、擋土支撐。</p>		<p>1. 本條新增，規範防止堆置物件發生倒塌、崩塌或掉落等作業安全衛生事項</p> <p>2. 原條文移列第38條</p>
修正章名	現行章名	說明
第五章 教育訓練	第五章 罰則	本章新增，規範教育訓練事宜，原章名移列第八章

修 正 條 文	現 行 條 文	說 明
<p>第二十五條 經政府指定具有危險性之機械或設備，未經中央主管機關認可之訓練或經技能檢定合格之人員，不得充任為操作人員。</p>		<p>1. 本條新增，規範危險機械設備需為合格人員操作</p> <p>2. 原條文移列第39條</p>
<p>第二十六條 下列人員應接受必要之安全衛生教育訓練合格：</p> <p>一、勞工安全衛生人員。</p> <p>二、指定作業場所現場安全衛生監督人員。</p> <p>三、特殊作業人員。</p> <p>四、急救人員。</p> <p>五、擋土支撐、模板支撐、隧道等挖掘、隧道等襯砌、施工架組配及鋼構組配等之作業主管。</p> <p>六、有機溶劑作業主管、鉛作業主管、四烷基鉛作業主管、缺氧作業主管、特定化學物質作業主管、粉塵作業主管、高壓室內作業主管、潛水作業主管等主管人員。</p> <p>七、其他有關環境保護、輻射防護、生物防護等相關法規規範專責或操作人員。</p>		<p>1. 本條新增，規範特殊作業人員教育訓練</p> <p>2. 原條文移列第40條</p>
<p>第二十七條 新僱或調換作業勞工參與或接受教育訓練之時數，不得少於三小時，課程如下：</p> <p>一、作業安全衛生有關法規概要。</p> <p>二、勞工安全衛生概念及安</p>		<p>本條新增，規範教育訓練類別、時數及課程名稱。</p>

<p>全衛生工作守則。</p> <p>三、作業前、中、後之自動檢查。</p> <p>四、標準作業程序。</p> <p>五、緊急事故應變處理。</p> <p>六、消防及急救常識暨演練。</p> <p>七、其他與勞工作業有關之安全衛生知識。</p> <p>八、屬新僱或調換作業之各級業務主管人員，並應接受參照下列課程所增列教育訓練六小時：</p> <p>一、安全衛生管理與執行。</p> <p>二、自動檢查。</p> <p>三、改善工作方法。</p> <p>四、安全作業標準。</p>		
修 正 章 名	現 行 章 名	說 明
第六章 防護設施之準備、維護與使用	第六章 附則	本章新增，原章名移列第九章
修 正 條 文	現 行 條 文	說 明
<p>第二十八條 各部門主管及管理、指揮、監督有關人員，平時應監督所屬勞工確實依下列規定辦理：</p> <p>一、工作場所、機械、設備等設置之防護設施，應經常檢查並保持其性能。</p> <p>二、個人防護器具，使用後應妥為清理、維護，並做妥善之保管。</p>		本條新增
<p>第二十九條 有人員墜落或物體掉落之工作場所，作業勞工應確實使用安全帽等防護設備。</p>		本條新增

第三十條 從事電氣作業或有近接高壓電氣線路或帶電體等工作情事時，該相關作業勞工應確實使用絕緣防護設備。		本條新增
修 正 章 名	現 行 章 名	說 明
第七章 事故通報與報告		原第四章移列
修 正 條 文	現 行 條 文	說 明
第三十一條 本單位遇有事故發生時，除悉依緊急應變計畫之規定實施急救及搶救外，並應立即以最快之方式通報雇主、工作場所負責人、勞工安全衛生人員及各有關人員。		本條新增，規範立即通報之責
第三十二條 本校適用場所內發生下列災害時，除採取必要措施外，該適用場所負責人應於4小時內向環安衛組口頭報告，12小時內提出書面報告。環安衛組於接獲報告後，24時內報告檢查機構。 一、發生死亡災害者。 二、發生災害之罹災(含輕傷害)人數在三人以上者。 三、因氨、氯、氰化氫、光氣、硫化氫、二氧化硫等化學物質之洩漏，發生罹災需住院治療在一人以上者。 四、其他經主管機關指定公告之災害。		修正條次，原條文17條移列
第三十三條 適用場所事故災害如屬毒化物污染運作場所周界外之環境者，該適用場		修正條次，原條文18條移列

所負責人應立即向環安衛組口頭報告，30 分鐘內提出書面報告。環安衛組接獲報告後，應於 1 小時內通報臺東縣環保局。		
第三十四條 前條災害，除必要之急救、搶救外，非經司法機關或檢查機構許可，不得移動或破壞現場。		修正條次，原條文19條移列
第三十五條 前條所稱書面報告為本校緊急應變計畫之「實習（驗）場所意外事件報告書」，本校緊急應變計畫另訂之。		修正條次，原條文20條移列
第三十六條 前條災害事故之適用場所負責人應適時口頭回報災害搶救及後續處理情形（含傷患）至環安衛組，直至災害消滅及傷患生命安全無虞止。		修正條次，原條文21條移列
修 正 章 名	現 行 章 名	說 明
第八章 罰則		原第五章移列
修 正 條 文	現 行 條 文	說 明
第三十七條 本校適用場所內之工作人員有下列情形之一時，得依本校教職員工獎懲辦法辦理： 一、不遵守本校所訂之勞工安全衛生工作守則者。 二、無故不接受必要之健康檢查者。 三、無故不接受必要之安全衛生教育訓練者。 四、發生災害場所，未經許可，任意移動或破壞現場者。		修正條次，原條文22條移列

第三十八條 違反安全衛生規定導致環境損害或人員傷害，相關罰則依相關法令辦理。		修正條次，原條文23條移列
修 正 章 名	現 行 章 名	說 明
第九章 附則		原第六章移列
修 正 條 文	現 行 條 文	說 明
第三十九條 本守則未盡事項，依相關法規辦理。		修正條次，原條文24條移列
第 四 十 條 本守則經行政會議通過，陳請校長核定並報經行政院勞工委員會南區勞動檢查所備查後實施，修正時亦同。		修正條次，原條文25條移列並加列檢查機構備查程序。

國立臺東專科學校安全衛生工作守則

民國 92 年 10 月 8 日 安全衛生委員會會議通過
 民國 95 年 9 月 6 日 安全衛生委員會會議修正通過
 民國 95 年 12 月 20 日 安全衛生委員會會議修正通過
 民國 96 年 3 月 19 日 環境保護暨安全衛生委員會會議修正通過
 民國 97 年 6 月 30 日 環境保護暨安全衛生委員會會議修正通過
 民國 100 年 4 月 27 日 行政院衛生委員會會議修正通過
 民國 102 年 4 月 23 日 行政院衛生委員會會議修正通過
 民國 102 年 12 月 00 日 行政院衛生委員會會議修正通過

第一章 總則

第 一 條 為確保本校教職員工在實習(驗)場所作業之安全與衛生，防止災害發生，依環境保護、勞工安全衛生及游離輻射防護、生物安全等相關法令之規定，訂定「國立臺東專科學校安全衛生工作守則」(以下簡稱本守則)，全體教職員工應切實遵行。

第 二 條 本守則之適用範圍為本校所屬各實(試)驗、實習(試驗)場所及其準備室或材料室，置有研究設備之研究室及其它經主管機關指定適用之場所(以下簡稱適用場所)。

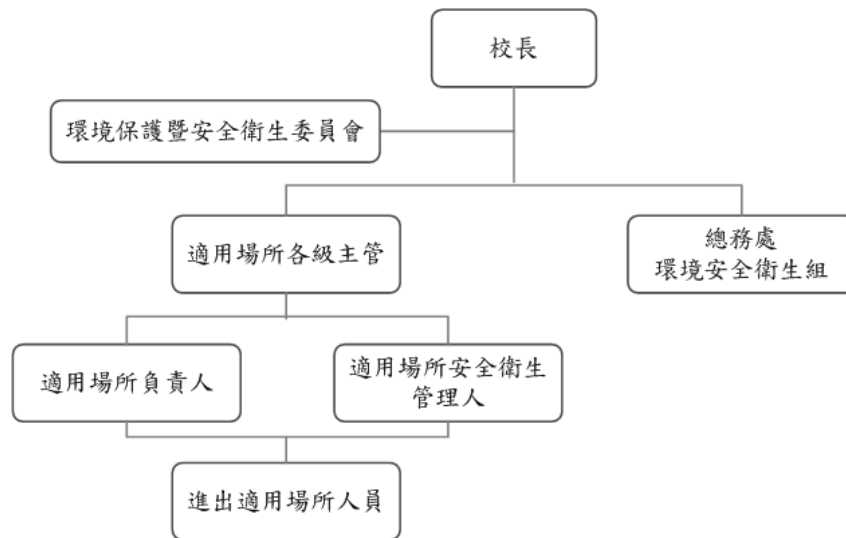
本守則所稱「安全衛生」係包括勞工安全衛生、環境保護及輻射防護、生物安全管理事項。

第 三 條 本守則適用人員，係指其工作性質確需進出前項適用場所，包含教職員工、實習老師、獲工資之僱用人員及承攬商。

第 四 條 本守則所稱職業災害係指前條適用場所中因建築物、設備、原料、材料、化學、物品、氣體、蒸氣、粉塵等或作業活動及其它職業上原因所引起之疾病、傷害、殘廢或死亡。

第二章 組織與職責

第 五 條 本校之勞工安全衛生管理架構如下：



第 六 條 雇主（校長）權責：

- 一、制訂安全衛生管理政策。
- 二、綜理安全衛生管理事項。
- 三、責成各單位依權責實施安全衛生管理事項。

第 七 條 環境保護暨職業安全衛生委員會（以下簡稱環安衛委員會）負責審議、協調、建議及考績勞工安全衛生有關業務，另視實際需要，設置相關專業工作小組，其組織、職掌另訂之。

第 八 條 總務處環境安全衛生組（以下簡稱環安衛組）為本校之勞工安全衛生管理單位，其職責為擬訂、規劃、督導及推動安全衛生管理事項，並指導有關部門實施。其業務主管、安全衛生管理人員職責分述如下：

- 一、總務主任為勞工安全衛生業務主管：負責督導安全衛生管理事項。
- 二、勞工安全（衛生）管理師或管理員：由環境安全衛生組編制或聘任具相關資格之人員，負責擬訂、規劃及推動安全衛生管理事項，並指導有關部門及人員執行。其職責如下：

- (一) 釐訂安全衛生管理、職業災害防止計畫及校園有關勞工安全衛生法規之制訂與修訂，並督導相關單位實施。
- (二) 規劃安全衛生設施之檢點與檢查，並配合聯合巡檢督導執行情形。
- (三) 規劃及實施勞工安全衛生教育訓練。
- (四) 規劃勞工健康檢查並協助健康管理。
- (五) 辦理職業災害調查、處理及職業災害統計。
- (六) 提供安全衛生管理資料及建議。
- (七) 定期召開環境保護暨勞工安全衛生委員會。
- (八) 辦理全校性預防實習、實驗場所災變之教育訓練。
- (九) 規劃、督導各單位危害物質運作與管理，申請運作核可、核備及紀錄申報。
- (十) 事業廢棄物分類、貯存及委外處理之管理與督導。
- (十一) 有關安全衛生管理資料申報作業。
- (十二) 其他有關勞工安全衛生管理事項。

第 九 條 適用場所主管、適用場所安全衛生管理人及適用場所負責人分別依職權指揮、監督、執行安全衛生管理事項，其職責分別說明如下：

一、適用場所主管係指各科主任，應辦理事項如下：

- (一) 配合辦理勞工安全衛生管理計畫。
- (二) 釐定及執行單位內安全衛生管理事項與職業災害防止計畫。
- (三) 督導單位內定期檢查、重點檢查、檢點及其他有關檢查事項。
- (四) 定期或不定期實施巡視。
- (五) 擬定安全作業標準並督導所屬實施。
- (六) 辦理單位內職業災害調查與統計，釐訂、修正單位職業災害防止計畫並執行。
- (七) 協助進行適用場所事故調查。
- (八) 辦理單位內毒性化學物質、危險及有害物之運作與管理，事業廢棄物（含廢液）分類與貯存等相關事務（含運作核可申請及記錄申報）。

(九) 其它雇主交辦有關安全衛生管理事項。

二、適用場所安全衛生管理人為各科指派辦理該科安全衛生業務人員，應辦理事項如下：

- (一) 配合辦理勞工安全衛生管理計畫。
- (二) 執行管理單位依法推動及各級主管交辦之安全衛生管理事項。
- (三) 協助適用場所負責人執行安全衛生工作。
- (四) 推動、宣導單位內有關安全衛生工作並建立紀錄備查。
- (五) 其它有關安全衛生管理事項。

三、適用場所負責人係指各科指派管理各適用場所人員（教師），應辦理事項如下：

- (一) 訂定安全衛生工作守則並督導在該場所內人員確實遵守。
- (二) 配合辦理勞工安全衛生管理計畫及執行適用場所安全衛生管理事項。
- (三) 分析、評估該適用場所安全衛生可能危害因素並採取必要之措施。
- (四) 執行適用場所機器設備之自動檢查與保養，並作紀錄。
- (五) 經常巡視適用場所，對不安全動作予糾正、督導及制止。
- (六) 提供適當防護用具，並督導所屬人員（含學生）配帶。
- (七) 對所屬人員（含學生）實施必要之安全衛生教育。
- (八) 執行是用場所內毒性化學物質運作紀錄申報，有害物危險物之標示，廢液分類、標示及貯存。
- (九) 發生意外之緊急應變，協助事故調查並擬定改善對策。
- (十) 其它有關安全衛生管理事項。

第 十 條 適用本守則人員應確實執行下列義務：

一、遵守安全衛生工作守則及相關法令規章。

二、接受健康檢查。

三、接受教育訓練。

第 十一 條 對於適用場所之公共設施，如通道、地板、階梯或通風、採光、照明、避難、緊急求救、供電設施、消防設施、其他為保護勞工健康及安全設備，各科應妥適維護並彙整所屬適用場所需求，提總務處為後續處理。

第 十二 條 適用本守則人員之健康教育、健康檢查、醫療救護有關事項，由學務處衛生保健組協助辦理，應辦理事項：

一、協助辦理勞工健康教育、健康檢查及衛生指導之策劃與實施。

二、般及職業傷病之處理、轉介及急救有關事項。

三、勞工傷害疾病紀錄之保存。

四、辦理勞工預防接種有關事項。

五、辦理勞工健康促進活動。

六、必要時協助雇主選配勞工適當之工作。

七、協助規劃改善危害勞工健康之工作環境。

八、其他交辦事項。

第三章 設備之維護與檢查

第 十三 條 本校適用場所之機械、車輛及設備，各單位適用場所負責人應依勞工安全衛生組織管理及自動檢查辦法第十三條至第四十四之一條之規定實施定期檢查。

第 十四 條 本校適用場所之機械、設備，各單位適用場所負責人應依勞工安全衛生組織管理及自動檢查辦法第四十五條至第四十九條之規定實施重點檢查。

第 十五 條 本校適用場所之機械、設備，各單位適用場所負責人應依勞工安全衛生組織管理及自動檢查辦法第五十條至第七十八條之規定實施作業檢點。

第 十六 條 各級主管及安全衛生管理人員應依本校各級訂定之自動檢查計

畫執行及督導各適用場所實施自動檢查。

第十七條 有關安全衛生自動檢查之工作，原則上由實際操作者負責實施；並由部門主管或管理、指揮、監督有關人員負責督導之。

第十八條 機械、設備之定期檢查、重點檢查、作業檢點等概悉應依照年度安全衛生自動檢查計畫辦理。實施之定期檢查、重點檢查之結果，應依檢查年月日、檢查方法、檢查部分、檢查結果、檢查者姓名、檢查結果實施風險分析，擬定採取改善措施等內容詳加紀錄，並保存3年。

第十九條 現場工作所使用之各項機械、設備、器具等應於使用前實施檢點，並應每月切實依下列規定實施檢查：

一、馬達電源電動開關、切換開關、電源線等有無破損或漏電之情事。

二、動力傳動帶、轉輪、飛輪、齒輪、轉軸等有無鬆弛、脫落等不正常運轉之情事。

三、動力馬達運轉有無順暢、過熱或異聲現象之情事。

第二十條 機械設備轉動部位之掃除、上油、檢查、修理或調整等作業，應於該機械設備完全停止運轉後，始得為之。

第四章 工作安全及衛生標準

第二十一條 工作場所、機械、設備依規定所裝置之各種安全衛生防護設備，作業勞工應遵守下列事項：

一、不得任意拆卸或使其失去效能。

二、如確因工作需要，暫時拆除或使其失去原有效能時，應於工作完畢後，立即恢復原狀。

三、發現被拆除或有喪失其效能時，應依權責予以補救並報告上級主管。

第二十二條 為防止墜落災害，高處作業勞工應遵守下列事項：

一、在高度二公尺以上處所進行作業時，應於該處所架設施工架等方法設置工作台。

二、在高度二公尺以上之屋頂、地面、樓面、牆面開口部分，階梯、坡道、工作台等場所作業時，應裝置護欄、護網或設置護蓋等設施。

三、高度在一・五公尺以上之作業場所，應設置安全上下之設

備。

- 四、在高度二公尺以上處所作業時，應確實使用安全帶、安全帽等必要之防護具。
- 五、施工架之踏板應滿鋪，間隙不得超過公分，其四周應設置扶手或護欄。
- 六、鋼構組配之建物，其差距超過七・五公尺或二層樓時，應張設防護網。

第二十三條 為防止電氣災害，所有作業勞工應遵守下列事項：

- 一、電氣器材之裝設與保養，非合格之電氣技術人員不得為之。
- 二、為調整、修理電氣機械設備時，其開關切斷後，應於開關處掛牌揭示之。
- 三、發電室、變電室或受電室等處所，非電氣技術人員不得進入。
- 四、不宜肩負過長之鐵（鋼、銅、鋁）管、竹梯等長形物接近高壓電氣線路。
- 五、電氣開關之啟閉應切實，如有加鎖設備，則應於操作後確實加鎖。
- 六、拔卸電氣插頭時，應拔插頭，不宜拉導線。
- 七、切斷電氣開關動作，應迅速切實。
- 八、不得以濕手或濕操作棒，操作電氣開關。
- 九、於潮濕地帶或良導體內部使用之電氣機具，各線路應設置漏電斷路器。
- 十、電動機具之外殼應妥為接地。
- 十一、使用之交流電焊機應裝設自動電擊防止裝置。
- 十二、於架空電線或電氣機具電路接近場所工作，該電路四周應設置絕緣用防護裝置。

第二十四條 為防止堆置物件發生倒塌、崩塌或掉落，所有作業勞工應遵守下列事項：

- 一、應使用繩索捆綁、加置護網、設置擋樁、限制高度或變更堆積等方式。
- 二、除作業人員外其他無關人員不准進入該場所內。
- 三、施工架應與建築物妥實連接或以斜撐作適當而充分之支撐。

- 四、露天開挖深度超過一・五公尺以上時，應設置擋土支撐。
- 五、鋼管支撐之支柱，於高度二公尺以內，應設置足夠強度之縱向、橫向水平繫條。
- 六、表土開挖應保持安全之傾斜，有飛落之土石應予以清除或設置堵牆、擋土支撐。

第五章 教育訓練

第二十五條 經政府指定具有危險性之機械或設備，未經中央主管機關認可之訓練或經技能檢定合格之人員，不得充任為操作人員。

第二十六條 下列人員應接受必要之安全衛生教育訓練合格：

- 一、勞工安全衛生人員。
- 二、指定作業場所現場安全衛生監督人員。
- 三、特殊作業人員。
- 四、急救人員。
- 五、擋土支撐、模板支撐、隧道等挖掘、隧道等襯砌、施工架組配及鋼構組配等之作業主管。
- 六、有機溶劑作業主管、鉛作業主管、四烷基鉛作業主管、缺氧作業主管、特定化學物質作業主管、粉塵作業主管、高壓室內作業主管、潛水作業主管等主管人員。
- 七、其他有關環境保護、輻射防護、生物防護等相關法規規範專責或操作人員。

第二十七條 新僱或調換作業勞工參與或接受教育訓練之時數，不得少於三小時，課程如下：

- 一、作業安全衛生有關法規概要。
- 二、勞工安全衛生概念及安全衛生工作守則。
- 三、作業前、中、後之自動檢查。
- 四、標準作業程序。
- 五、緊急事故應變處理。
- 六、消防及急救常識暨演練。
- 七、其他與勞工作業有關之安全衛生知識。

屬新僱或調換作業之各級業務主管人員，並應接受參照下列課程所增列教育訓練六小時：

一、安全衛生管理與執行。

二、自動檢查。

三、改善工作方法。

四、安全作業標準。

第六章 防護設施之準備、維護與使用

第二十八條 各部門主管及管理、指揮、監督有關人員，平時應監督所屬勞工確實依下列規定辦理：

一、工作場所、機械、設備等設置之防護設施，應經常檢查並保持其性能。

二、個人防護器具，使用後應妥為清理、維護，並做妥善之保管。

第二十九條 有人員墜落或物體掉落之工作場所，作業勞工應確實使用安全帽等防護設備。

第三十條 從事電氣作業或有近接高壓電氣線路或帶電體等工作情事時，該相關作業勞工應確實使用絕緣防護設備。

第七章 事故通報與報告

第三十一條 本單位遇有事故發生時，除悉依緊急應變計畫之規定實施急救及搶救外，並應立即以最快之方式通報雇主、工作場所負責人、勞工安全衛生人員及各有關人員。

第三十二條 本校適用場所內發生下列災害時，除採取必要措施外，該適用場所負責人應於4小時內向環安衛組口頭報告，12小時內提出書面報告。環安衛組於接獲報告後，24小時內報告檢查機構。

一、發生死亡災害者。

二、發生災害之罹災(含輕傷害)人數在三人以上者。

三、因氨、氯、氰化氫、光氣、硫化氫、二氧化硫等化學物質之洩漏，發生罹災需住院治療在一人以上者。

四、其他經主管機關指定公告之災害。

第三十三條 適用場所事故災害如屬毒化物污染運作場所周界外之環境者，該適用場所負責人應立即向環安衛組口頭報告，30分鐘內提出書面報

告。環安衛組接獲報告後，應於 1 小時內通報臺東縣環保局。

第三十四條 前條災害，除必要之急救、搶救外，非經司法機關或檢查機構許可，不得移動或破壞現場。

第三十五條 前條所稱書面報告為本校緊急應變計畫之「實習（驗）場所意外事件報告書」，本校緊急應變計畫另訂之。

第三十六條 前條災害事故之適用場所負責人應適時口頭回報災害搶救及後續處理情形（含傷患）至環安衛組，直至災害消滅及傷患生命安全無虞止。

第八章 罰則

第三十七條 本校適用場所內之工作人員有下列情形之一時，得依本校教職員工獎懲辦法辦理：

- 一、 不遵守本校所訂之勞工安全衛生工作守則者。
- 二、 無故不接受必要之健康檢查者。
- 三、 無故不接受必要之安全衛生教育訓練者。
- 四、 發生災害場所，未經許可，任意移動或破壞現場者。

第三十八條 違反安全衛生規定導致環境損害或人員傷害，相關罰則依相關法令辦理。

第九章 附則

第三十九條 本守則未盡事項，依相關法規辦理。

第四十條 本守則經行政會議通過，陳請校長核定並報經行政院勞工委員會南區勞動檢查所備查後實施，修正時亦同。

國立臺東專科學校 102 年第 4 季環境保護暨職業安全衛生委員會議

簽到單

開會日期：102 年 12 月 31 日(二)下午 15 時 10 分

開會地點：行政大樓第 1 會議室 (2 樓)

主席：校長

記錄：莊玉華

出席人員：

姓名/職稱	簽到	姓名/職稱	簽到
校長	陳裕祥	林主任景行	
江主任啟銘	江啟銘	張主任淑芬	
張主任禎祐	張禎祐	李主任慶憲	
莊主任志盛		謝老師銘哲	謝銘哲
洪老師維澤		張老師凱翔	
楊護理師景琪	楊景琪	顏組長世寬	顏世寬
林組長幸慧	林幸慧	吳國安先生	吳國安