

各類所得憑單電子申報系統 軟體操作講習 (系統操作)

107 年 8 月
臺北國稅局稅務資訊科



財政部臺北國稅局

National Taxation Bureau of Taipei, Ministry of Finance

系統操作

- 使用簡介
 - － 新手上路
 - － 系統使用說明
 - － 通用操作方式說明
- 產生申報檔
 - － 自行建檔
 - － 所得檔匯入



新手上路

- 新手上路：提供必備的操作步驟，使用者可以依步驟完成網路申報作業

各類所得憑單資料電子申報系統 [測試版]

新手上路(N) 資料建檔(C) 列印(P) 傳輸(T) 系統管制(S) 說明(H)

(新手上路使用說明)

↓

1. 密碼申請 (第一次使用本系統，欲採網路申報之扣繳單位應先
2. 申請報稅密碼，才能將申報資料上傳，完成申報程序。

↓

3. 申報單位或信託單位基本資料維護

↓

4. 所得人或受益人基本資料維護

↓

5. 信託基本資料維護
(僅供信託扣繳單位登錄，一般申報單位無須登錄)

↓

6. 所得人每年所得資料維護

↓

7. 申報資料產生處理

↓

8. 網路申報資料傳送

↓

9. 非居住者網路申報資料傳送

↓

(列印說明)

10. 連結居住者申報狀況查詢

11. 連結非居住者申報狀況查詢

(新手上路使用說明)

↓

1. 密碼申請 (第一次使用本系統，欲採網路申報之扣繳單位應先
2. 申請報稅密碼，才能將申報資料上傳，完成申報程序。

↓

3. 申報單位或信託單位基本資料維護

↓

4. 所得人或受益人基本資料維護

↓

5. 信託基本資料維護
(僅供信託扣繳單位登錄，一般申報單位無須登錄)

↓

6. 所得人每年所得資料維護

↓

7. 申報資料產生處理

↓

8. 網路申報資料傳送

↓

9. 非居住者網路申報資料傳送

↓

(列印說明)

10. 連結居住者申報狀況查詢

11. 連結非居住者申報狀況查詢

資訊中心暨各地區國稅局
有限公司
度)
2日
內居住者之申報案件為

境內居住者之申報案件
為代扣稅款之日(即給付日)起10日內
3.自106年度起給付之所傳，適用網路
申報範圍之非居住者所得，得於申報
期限內〔代扣稅款之日(即給付日)起
10日內〕以網路方式辦理申報或更正。

軟體操作問題請洽國貿網路股份有限公司
TEL: 0800-086-188 FAX: 04-22072344
客服專線服務時間：每日08:00~18:00
E-MAIL: itaximx@mail.tradevan.com.tw
網址: <http://tax.nat.gov.tw>
稅務申報問題請洽各地區國稅局或分局(稽徵所)
國稅局免付費專線：0800-000-321 (上班時間服務)

勿在公眾電腦(如網咖)上報稅。
勿在未安裝防毒軟體、防火牆的電腦環境上報稅。
請隨時更新電腦上的修補程式及病毒碼，報稅前
掃毒以確認電腦安全。
6.報稅後可至電子報稅系統 (<http://tax.nat.gov.tw>)
查詢資料上傳情形。

上午 10:15
2017/11/29

系統使用說明 (1)

- 說明 --> 使用說明 [Shift + F1]



財政部臺北國稅局

National Taxation Bureau of Taipei, Ministry of Finance

系統使用說明 (2)

各類所得憑單資料電子申報系統

隱藏 上一頁 列印 選項(O)

目錄索引

- 一般畫面操作說明
 - 各類所得憑單資
 - 通用操作方式說
 - 共用功能鍵操作
- 系統登入
- 新手上路
- 資料建檔
- 列印
- 傳輸
- 系統管制
- 說明
- 疑難排解



各類所得憑單資料電子申報系統

主辦單位: 財政部財政資訊中心暨各地區國稅局
系統設計: 關貿網路股份有限公司
申報期間: 1. 所得人為境內居住者之申報案件為
106/1/1~2/6
2. 所得人為非境內居住者之申報案件
為代扣稅款之日(即給付日)起10日內

新手上路

[新手上路使用說明](#)
[列印說明](#)

資料建檔

[會計事務所資料維護](#)
[申報單位基本資料維護](#)
[委託人資料維護](#)
[受託人資料維護](#)
[信託財產資料維護](#)
[信託財產收支計算表資料維護](#)
[私募證券投資信託基金受益憑證轉讓通](#)
[所得人基本資料維護](#)
[所得人基本資料複製](#)
[所得人每月所得資料維護](#)
[憑單填發方式整批設定](#)
[月所得複製](#)
[所得人每年所得資料維護](#)
[年所得複製](#)
[修改所得起迄年月](#)
[每月所得資料結轉每年所得資料](#)
[申報資料產生重現](#)



財政部臺北國稅局

National Taxation Bureau of Taipei, Ministry of Finance

通用操作方式說明

申報單位或信託單位基本資料維護

統一編號 01110716 ☒ 一般申報單位 ☐ 信託扣繳單位

桃紅色欄位為索引鍵值，不可與其他筆資料相同

白色欄位為非必要欄位，可不輸入

稽徵機關代號 A12 臺北國稅局南港稽徵所

總機構統一編號

申報單位名稱 測試 A 公司 扣繳義務人 張測 A

申報單位地址 臺北市中華路 1 段 2 號

營利事業/扣繳單位稅籍編號 120206188

所在地房屋稅籍編號 A09000000111 若不知房屋稅籍編號，可至房屋所在地所轄之地方稅務局或稅捐稽徵處網站查詢或線上申辦。

註記 ☐ 股票上市(櫃) ☐ 金融機構

聯絡人姓名 張測 A 同扣繳義務人

聯絡電話 23113711 藍色欄位為必輸欄位

E-MAIL帳號 na02995@ntbt.gov.tw

所得資料登錄方式 ☐ 每月登錄 ☒ 年終登錄 所得人 分支機構

事務所統一編號 黃色欄位由按鈕點選資料

+ 新增[F1]	▲ 修改[F2]	— 刪除[F3]	□ 清除畫面[F4]	🔍 查詢[F5]
◀ 第一筆[F6]	◀ 上一筆[F7]	▶ 下一筆[F8]	▶ 最後一筆[F9]	🚪 離開[F12]

查詢作業完成.

國稅局
Ministry of Finance

自行建檔三個必要建立資料

- 申報單位基本資料維護
- 所得人基本資料維護
- 所得人每年所得資料維護



申報單位或信託單位基本資料維護

各類所得憑單資料電子申報系統 [測試版]

新手上路(N) 資料建檔(C) 列印(P) 傳輸(T) 系統管制(S) 說明(H)

會計事務所資料維護
申報單位或信託單位基本資料維護 Ctrl+W
信託基本資料維護 ▶
所得人或受益人基本資料維護 Ctrl+I
所得人或受益人基本資料複製
憑單填發方式整批設定
所得人每月所得資料維護 ▶
所得人每年所得資料維護 ▶
每月所得資料結轉每年所得資料
申報資料產生處理
申報資料審核處理
離開本系統 Ctrl+Q

各類所得

納稅人網路報稅注意事項：
1.勿在不明的網站上報稅或下載報稅軟體
正確報稅網站為 <http://tax.nat.gov.tw>。
2.報稅及機敏資料勿於安裝P2P共享軟體
eMule、BitTorrent、BitComet等等數位
環境中使用；並於報稅完成後，將個



財政部臺北國稅局

National Taxation Bureau of Taipei, Ministry of Finance

一般申報單位基本資料維護

申報單位或信託單位基本資料維護

統一編號 12345676 ☒ 一般申報單位 ☐ 信託扣繳單位

稽徵機關代號 A09 臺北國稅局萬華稽徵所

總機構統一編號

申報單位名稱 大大公司 扣繳義務人 張大大

申報單位地址 臺北市中華路 1 段 2 號

營利事業/扣繳單位稅籍編號 091234567

所在地房屋稅籍編號 若不知房屋稅籍編號，可至房屋所在地所轄之地方稅務局或稅捐稽徵處網站查詢或線上申辦。

註記 ☐ 股票上市(櫃) ☐ 金融機構

聯絡人姓名 張大大 同扣繳義務人

聯絡電話 23113711

E-MAIL帳號 na02995@ntbt.gov.tw

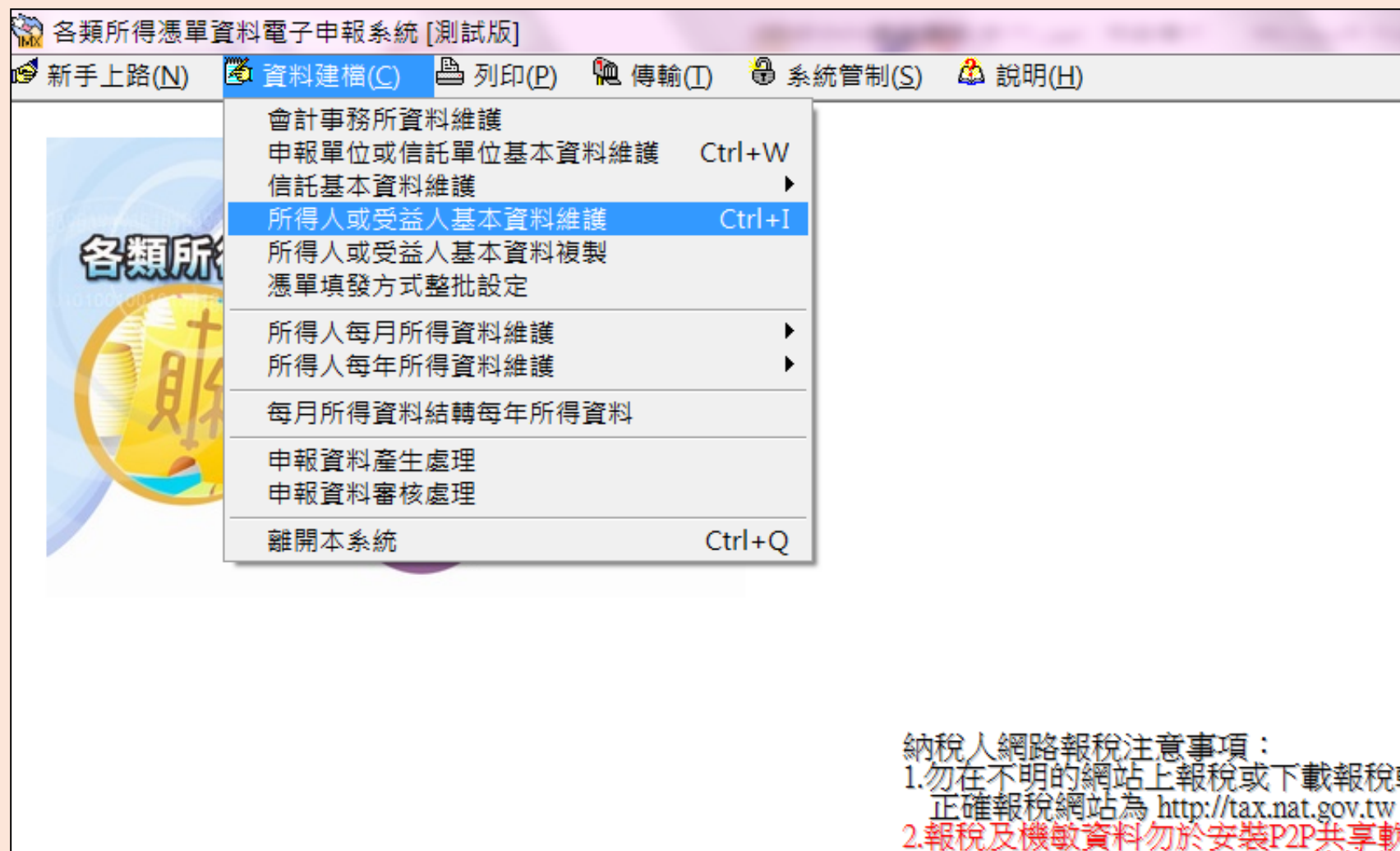
所得資料登錄方式 ☐ 每月登錄 ☒ 年終登錄

事務所統一編號

新增[F1]	修改[F2]	刪除[F3]	清除畫面[F4]	查詢[F5]
第一筆[F6]	上一筆[F7]	下一筆[F8]	最後一筆[F9]	離開[F12]

顯示下一筆資料.

所得人基本資料維護 (1)



財政部臺北國稅局

National Taxation Bureau of Taipei, Ministry of Finance

所得人或受益人基本資料維護 (2)

- 所得人為「境內未住滿183天外僑（證號別7）」**非居住者**

所得人基本資料維護

申報單位統一編號: 12345675 大大好公司

所得人代號: 00001
由申報單位自行編號，請輸入1~12位英文或數字，每名所得人之代號不得重複，並請勿使用該所得人統一編(證)號，以維個資安全。

所得人姓名: Lee Lin

證號別: ☐ 境內居住者 ☒ 非境內居住者
7 所得人為在中華民國境內未住滿183天之外僑
(非居住者98年度或以後年度所得資料才可使用媒體申報。)

所得人統一編(證)號: 19000101LE 憑單填發方式: ☐ 免填發 ☒ 電子憑單 ☐ 紙本憑單 ?
已配發有統一證號者，其編配方式與證號別為3者相同；無統一證號者，前8位採護照內之西元出生年、月、日，後2位則採護照內英文姓名第1個字之前2位字母。
1、適用免填發憑單之納稅義務人為中華民國境內居住之個人(含境內居住之個人及外僑)。
2、如勾選『免填發』選項，所得人有憑單需求時，仍可選擇「列印」、「各類所得扣繳暨免扣繳憑單(或股利憑單)」功能列印。

錯誤註記: ☒ 正確 ☐ 原始號碼錯誤 ☐ 錯誤但無從查起

所得人地址: 臺北市萬華區中華路一段12樓
同扣繳單位地址:

國家代碼: AU 澳大利亞
(若無法查明所得人之國家代碼資料，請填報『ZZ其他國家』。)

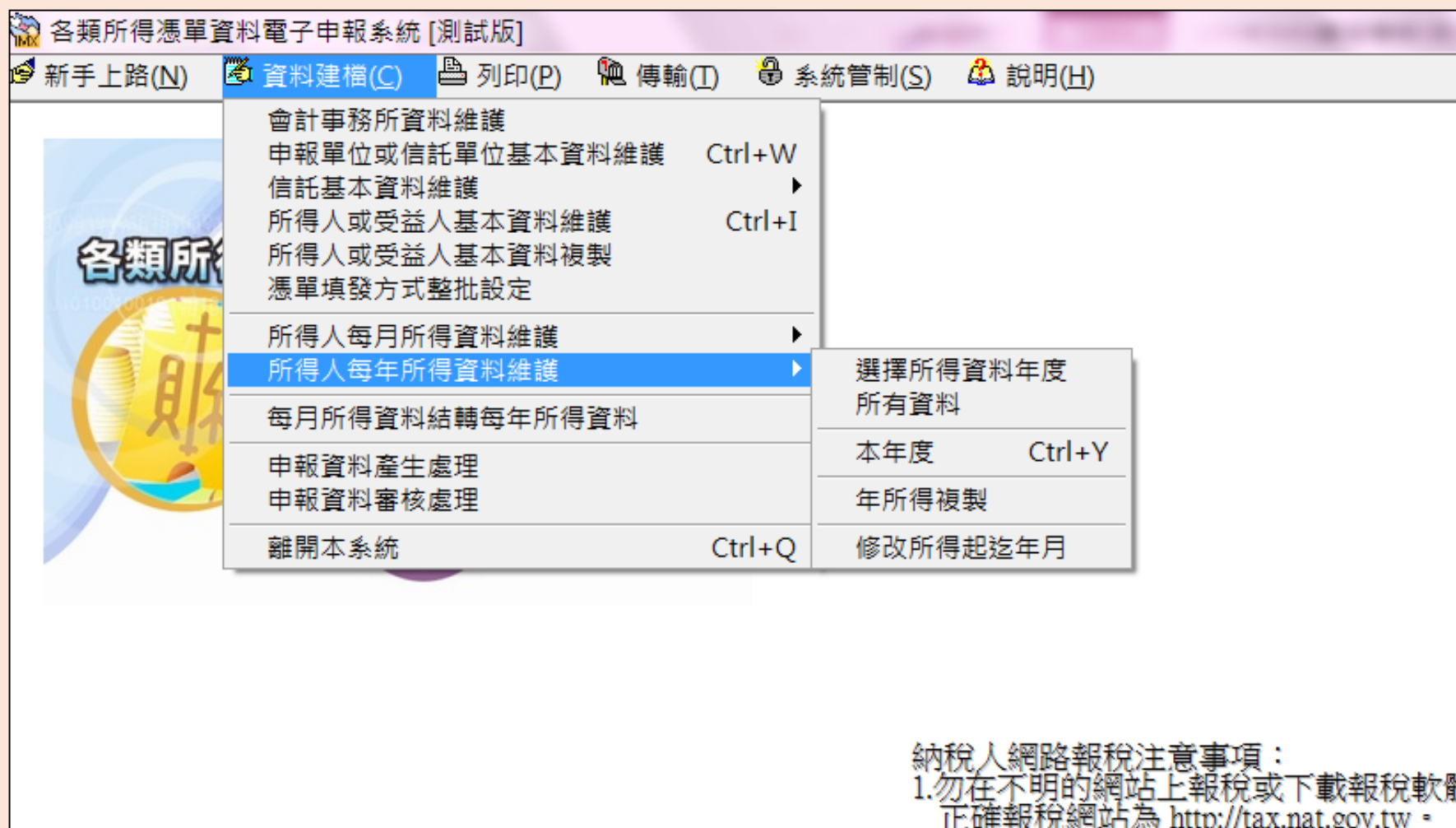
租稅協定代碼: (無)

請建檔後逐筆點選下列功能鍵以更新資料庫內容

新增[F1]	修改[F2]	刪除[F3]	顯示[F4]	查詢[F5]
第一筆[F6]	上一筆[F7]	下一筆[F8]	最後一筆[F9]	離開[F12]

畫面已清除完畢。

所得人每年所得資料維護 (1)



財政部臺北國稅局

National Taxation Bureau of Taipei, Ministry of Finance

所得人每年所得資料維護 (2)

- 所得人為「境內未住滿 183 天外僑 (證號別 7)」非居住者

每年所得資料維護

申報單位統編 12345675 大大好公司

所得人代號 00009 所得人姓名 Lee Lin

所得人統一編(證)號 19500101LE 所得人為在中華民國境內未住滿 183 天之外僑

所得給付年度 106 所得給付月份 11 所得給付日期 29 製單流水號

「給付日期應為實際給付所得人之日期」

所得格式 92 其他所得

所得註記 其他所得

給付項目代號 84 私立托嬰中心、幼兒園

給付總額 60,000 扣繳稅額 12,000

給付淨額 48,000

所得所屬起始年度 106 起始月份 01 結束年度 106 結束月份 12

請建檔後逐筆點選下列功能鍵以更新資料庫內容

查詢說明 ?

新增[F1]	修改[F2]	刪除[F3]	清除畫面[F4]	查詢[F5]
第一筆[F6]	上一筆[F7]	下一筆[F8]	最後一筆[F9]	離開[F12]

A126335401 好員工一 新增作業完成.

製單流水號 (1)

- 完成年所得資料維護，離開時會產生「製單流水號重編」頁面，請選擇處理方式後按「執行」

製單流水號重編

申報資料年度：106

申報單位統編：| |

1.完成各項資料修改後，請再執行『申報資料產生處理』及『網路申報資料傳送』或『非居住者網路申報資料傳送』才算完成申報！

2.已上傳成功單位，若至建檔畫面修改各項資料，均需再執行『申報資料產生處理』及『網路申報資料傳送』或『非居住者網路申報資料傳送』才算完成更正申報！

☒ 製單流水號自動編號

第一碼 |

製單流水號自動編號

☐ 全部重新編號

☒ 新增部分編號

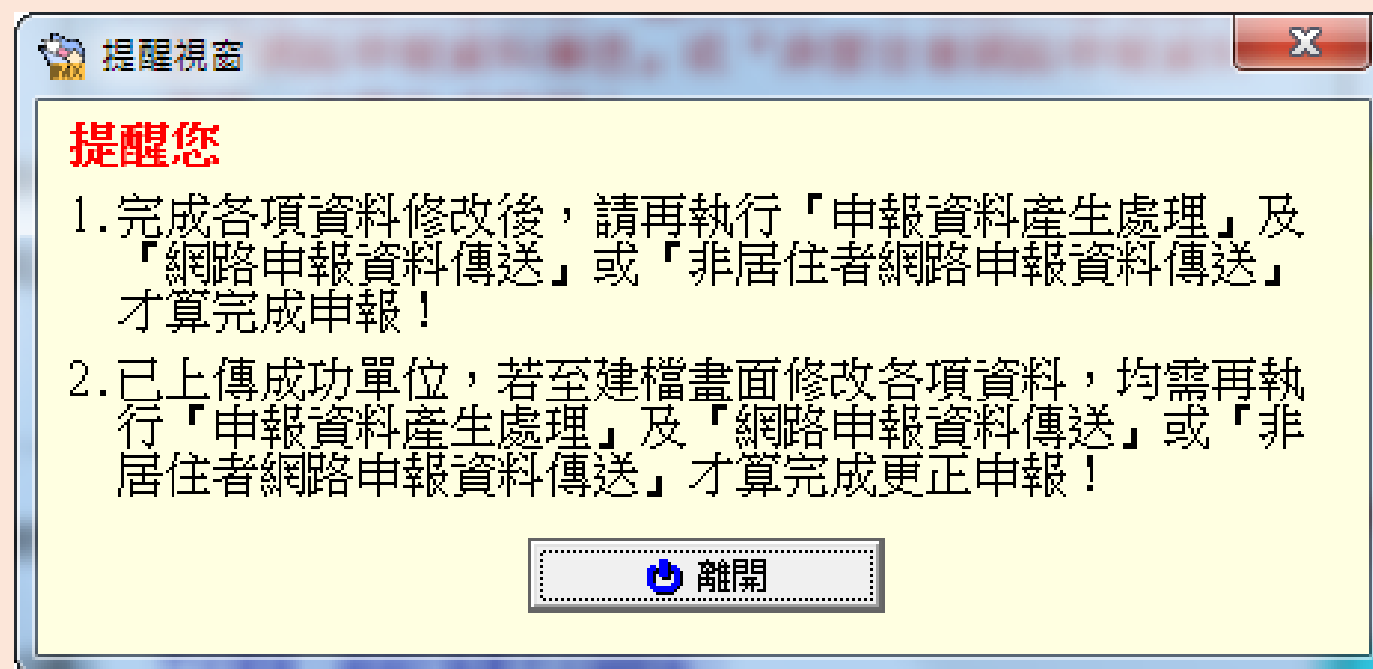
(總機構按分支機構別填具各類所得扣繳暨免扣繳憑單申報，與分支機構自行網路申報扣繳憑單之製單流水號不可重複，建議於製單流水編號第一位加英文或數字予以區分。)

執行

離開

製單流水號 (2)

- 完成〔製單流水號重編〕離開時出現提示訊息：如修改資料（例如扣繳單位、所得人、所得資料等），必須重新產生申報檔再重新網路申報上傳，才算完成申報！

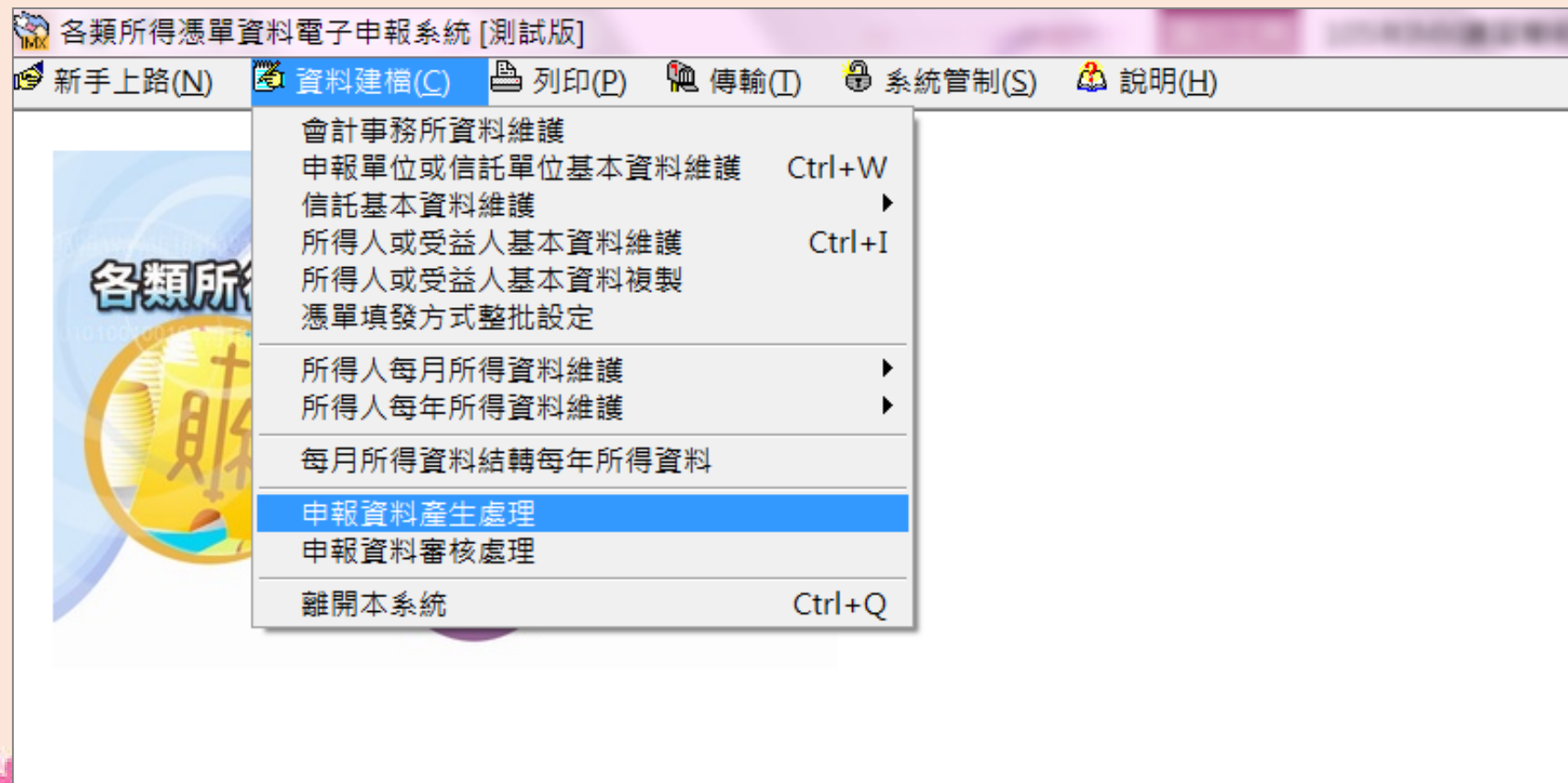


財政部臺北國稅局

National Taxation Bureau of Taipei, Ministry of Finance

申報資料產生處理 (1)

- 完成所得人所得資料維護作業後執行本作業，本作業會對某一申報年度年所得資料或對某一給付日期之**非居住者所得資料**做審核，若審核無誤即產生**媒體申報檔**；若有錯誤，不產生媒體申報檔，僅產生**勘誤表**供校正



申報資料產生處理 (2)

- 產生年所得申報檔：輸入資料年度
- 產生非居住者申報檔：勾選非居住者項目（如圖紅框）

申報資料產生處理

資料年度：106

☐ 產生非居住者所得資料媒體申報檔

所得給付日期：年 月 日

尚未選定單位：

0	
0	
0	
1	
12345676-一一一	
2	
2	
2	
3	
3	
4	
4	
5	
5	
8	

已選定產生申報檔單位：

12345675-大大好公司

已建立申報資料。

產生申報檔 取消 離開

申報資料產生處理 (3)

申報資料產生處理

資料年度: 106 ☐ 產生非居住者所得資料媒體申報檔

所得給付日期: 年 月 日

尚未選定單位: 已選定產生申報檔單位:

12345675-大大好公司

Information

已建立申報資料之申報單位如下:

12345675-大大好公司 [12345675.106]

OK

12345675-大大好公司的申報檔建立完成.

產生申報檔 取消 離開

申報資料產生處理 (4)

申報資料產生處理

資料年度: 106 ☐ 產生非居住者所得資料媒體申報檔

所得給付日期: 年 月 日

尚未選定單位:

已選定產生申報檔單位:

12345675-大大好公司

12345676-———

各類所得憑單資料電子申報系統

請再執行「網路申報資料傳送」取得網路申報回執聯或以媒體、紙本遞送稽徵機關才算完成申報。

OK

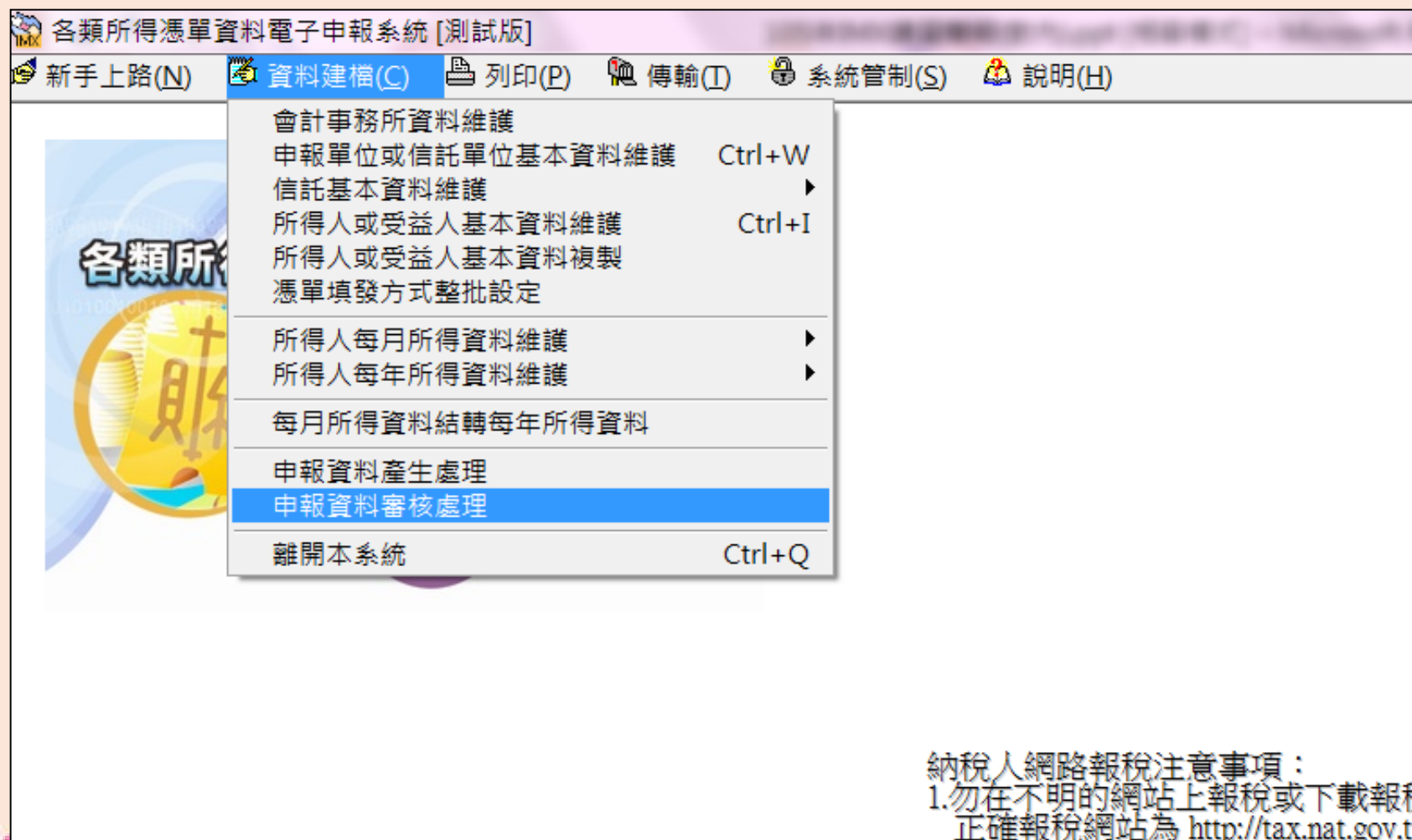
弟股份有限公司

已建立申報資料。

產生申報檔 取消 離開

申報資料審核處理 (1)

- 本項作業可直接審核符合電子申報作業要點 250bytes文字檔之所得檔 (**# 補充資料**)



申報資料審核處理 (2)

- 居住者檔案及非居住者檔案一併列示

申報資料審核處理

磁碟機： f: [新增磁碟區]

資料夾： F:\
XX公司自行製作之申報檔

檔案：
02077813.1061124
12345675.106
12345675.1061129

檔案類型： 媒體申報檔案 (*.106;*.107)

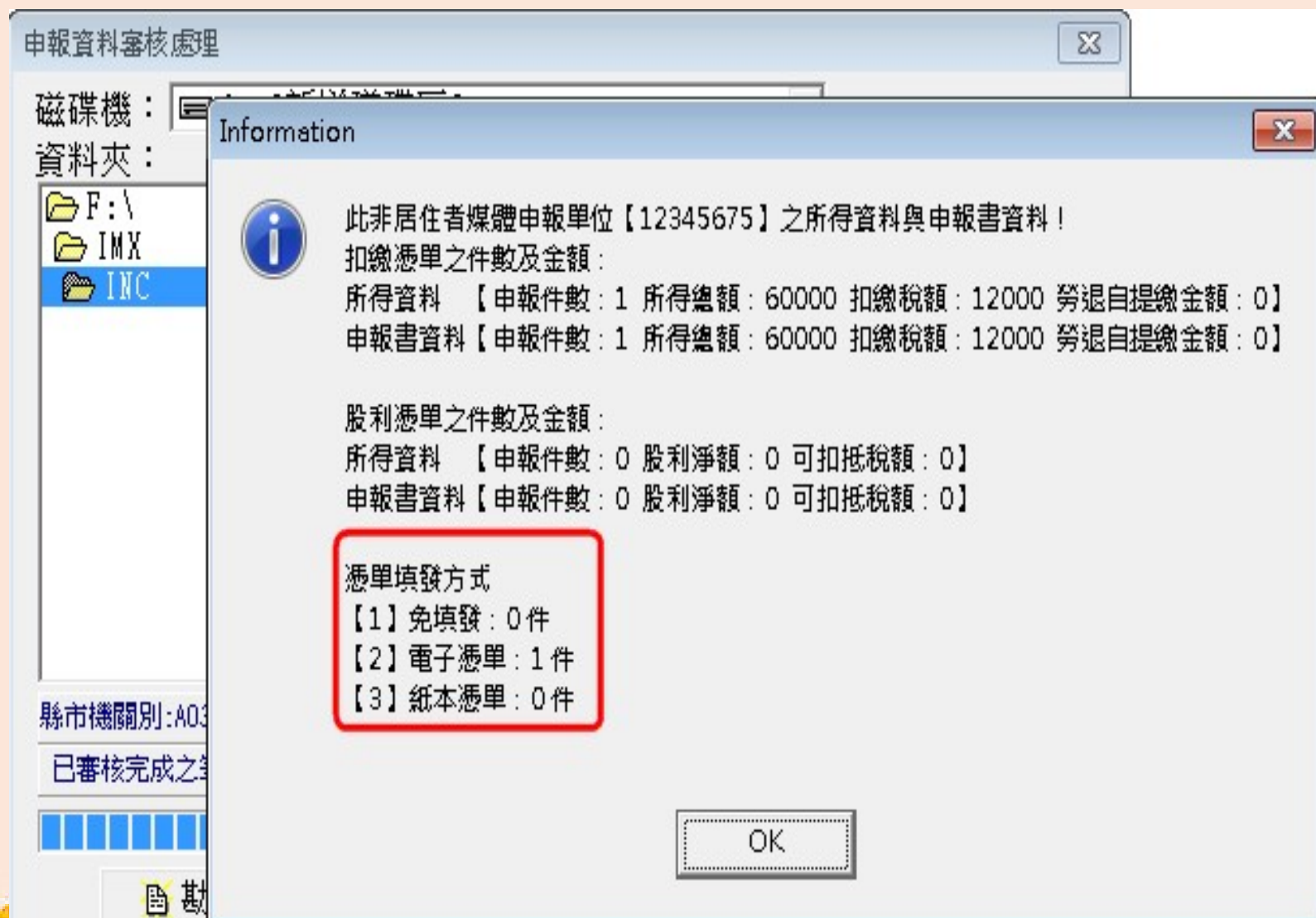
勘誤表 審核 離開

稅局

National Taxation Bureau of Taipei, Ministry of Finance

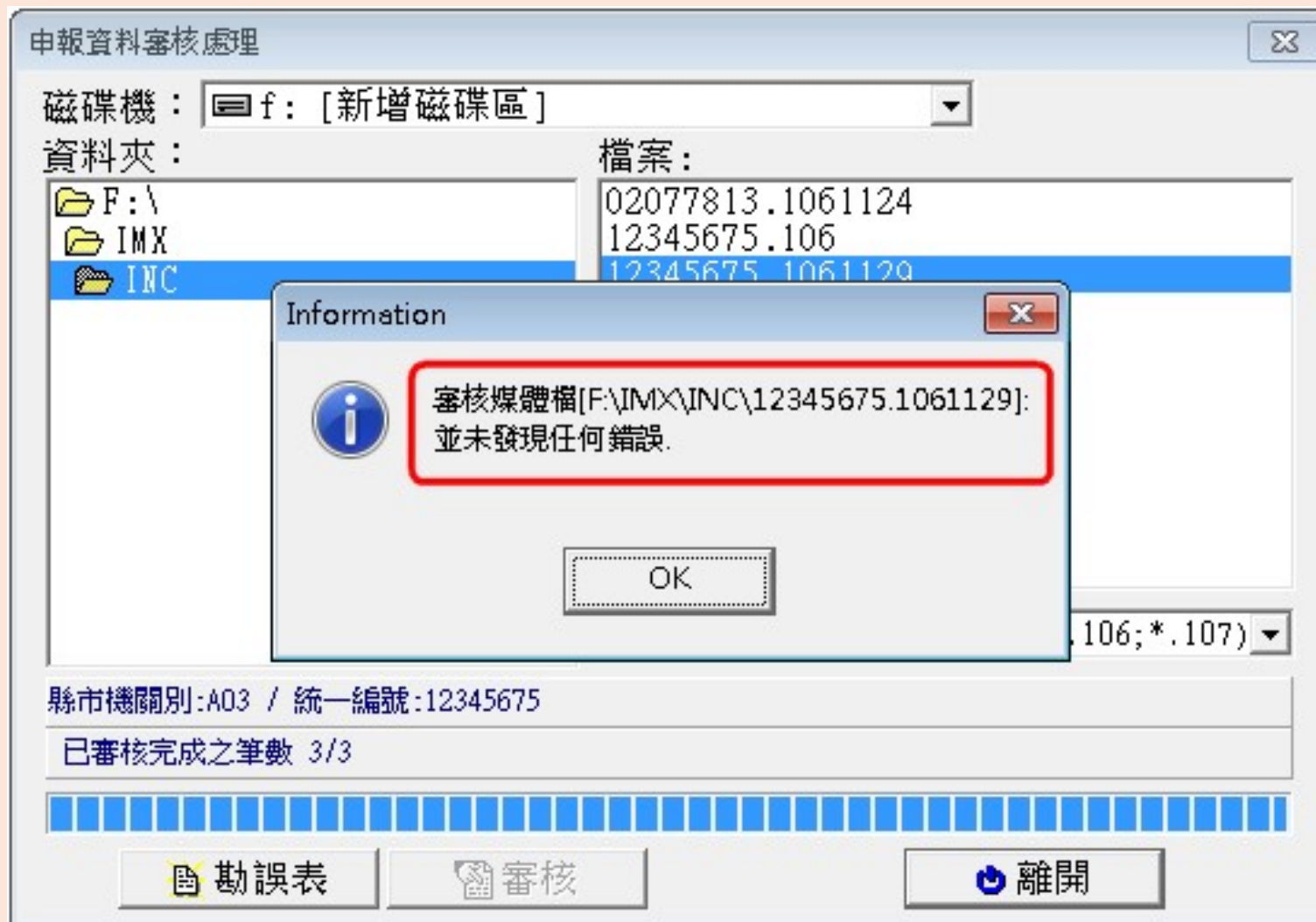
申報資料審核處理 (3)

- 憑單填發方式資訊



申報資料審核處理 (4)

- 審核無誤



申報資料審核處理 (5)

- 審核有錯誤會產生〔勘誤表〕
錯誤代號 **N**：該筆資料被剔除未上檔

純文字編輯器 - C:\ETAX\IMX\INC\38532301.104.CHK

關開預覽C

媒 體 申 報 中 英 文 資 料 審 核 錯 誤

程式代號：LIB11200

=====

N> 該筆資料被剔除未上檔，若清單上該筆資料無N之錯誤代號，表示該筆資料並未由檔案中剔除，僅需申報單位確認無誤.....

G> 給付總額或股利總額超過一千萬，不算異常，但需由申報單位再確認.....

1> (1)信託所得憑單及信託所得申報書合併申報者，檔案內需含資料區分3(受託人基本資料)4(信託扣繳單位基本資料)6(信託財產目錄資料轉讓過戶註記為2者，檔案內需含資料區分8(私募證券投資信託基金受益憑證轉讓通報表)；信託所得申報書另採人工申報者，檔案內需含託契約屬性錯誤、(3)委託人身份區分錯誤、(4)收支項目代號未符規定(01~05、10、11、14~25)、(5)信託所得申報書為另財產目錄)或7(信託財產收支計算表資料)或8(私募證券投資信託基金受益憑證轉讓通報表).....

總審核筆數：25

*****=====*****

* 檔案編號*	B A N	*==*	身分證號	*給付總額*	扣繳稅額	*給付淨額*	房屋稅號	*==*	所得人姓名	*
A030700000038532301X54H1260186530003879986400045500830034249781ZZZ000000001X									104徐軒軒	台北市
A030700000138532301X54H1260186620003879986300045500830034249780ZZZ000000002X									104徐雲雲	台北市

*****=====*****

所得檔匯入 (1)

- 所得檔 (合乎 100~105 年度電子申報作業要點 250Bytes 文字檔) 匯入



財政部臺北國稅局

National Taxation Bureau of Taipei, Ministry of Finance

所得檔匯入 (2)

所得檔(合乎100~105年度電子申報作業要點250Bytes文字檔)匯入

磁碟機： d: [data]

資料夾：

- D:\
- IMX
- 測試資料

檔案：

- 01110716.105
- 01110716.1051020
- 10339121.104
- 98765845.104

☒ 覆蓋檔案 ☐ 附加檔案 檔案名稱： 100~105年度所得檔(*.100~105)

1. 選擇覆蓋檔案，會先將資料庫之年所得資料刪除(如屬居住者:則刪除「相同年度、統編」之所得資料，如屬非居住者:則刪除「相同給付日期、統編」之所得資料)，再予匯入；選擇附加檔案，不會刪除資料庫之年所得資料，直接匯入。

2. 匯入時，若所得人基本資料已存在(公司統編、身分證統一編號)，則只會更新姓名、證號別、錯誤註記、地址欄位；若不存在，則新增該所得人基本資料。

3. 一般申報檔名應為：申報單位統編8位+「.」+民國年3位；非居住者資料檔名應為：申報單位統編8位+「.」+給付日期7位(民國年3位+月2位+日2位)，自106年度所得起同一給付日期產生一個非居住者申報檔案。

匯入 取消

所得檔匯入 (3)

- 居住者檔案及非居住者檔案一併列示
- 選擇〔**覆蓋檔案**〕或〔**附加檔案**〕--> 按〔**匯入**〕

所得檔(合乎100~105年度電子申報作業要點250Bytes文字檔)匯入

磁碟機： d: [data]

資料夾：

- D:\
- IMX
- 測試資料

檔案：

- 01110716.105
- 01110716.1051020
- 10339121.104
- 98765845.104

☒ **覆蓋檔案** ☐ 附加檔案 檔案名稱： 100~105年度所得檔(*.100~105)

1. 選擇覆蓋檔案，會先將資料庫之年所得資料刪除(如屬居住者:則刪除「相同年度、統編」之所得資料，如屬非居住者:則刪除「相同給付日期、統編」之所得資料)，再予匯入；選擇附加檔案，不會刪除資料庫之年所得資料，直接匯入。

2. 匯入時，若所得人基本資料已存在(公司統編、身份證統一編號)，則只會更新姓名、證號別、錯誤註記、地址欄位；若不存在，則新增該所得人基本資料。

3. 一般申報檔名應為：申報單位統編8位+「.」+民國年3位；非居住者資料檔名應為：申報單位統編8位+「.」+給付日期7位(民國年3位+月2位+日2位)，自106年度所得起同一給付日期產生一個非居住者申報檔案。

匯入 取消

報告完畢，謝謝。



財政部臺北國稅局

National Taxation Bureau of Taipei, Ministry of Finance